

แผนอัตรากำลัง ๓ ปี (พ.ศ. ๒๕๖๑ - ๒๕๖๓)
เทศบาลตำบลหนองหอย อำเภอเมืองเชียงใหม่ จังหวัดเชียงใหม่

๑. หลักการและเหตุผล

๑.๑ ประกาศคณะกรรมการกลางข้าราชการหรือพนักงานส่วนท้องถิ่น (ก.กลาง) เรื่อง มาตรฐานทั่วไปเกี่ยวกับอัตรากำลัง กำหนดให้คณะกรรมการข้าราชการหรือพนักงานส่วนท้องถิ่น (ก.จังหวัด) กำหนดตำแหน่งข้าราชการหรือพนักงานส่วนท้องถิ่น ว่าจะมีตำแหน่งใด ระดับใด อยู่ในส่วนราชการใด จำนวนเท่าใด ให้คำนึงถึงภาระหน้าที่ความรับผิดชอบลักษณะงานที่ต้องปฏิบัติ ความยากและคุณภาพของงาน ตลอดจนภาระค่าใช้จ่ายของเทศบาลที่จะต้องจ่ายในด้านบุคคล โดยให้เทศบาลจัดทำแผนอัตรากำลังของข้าราชการหรือพนักงานส่วนท้องถิ่น เพื่อใช้ในการกำหนดตำแหน่งโดยความเห็นชอบของคณะกรรมการกลางข้าราชการหรือพนักงานส่วนท้องถิ่น (ก.จังหวัด) ทั้งนี้ให้เป็นไปตามหลักเกณฑ์และวิธีการที่คณะกรรมการกลางข้าราชการหรือพนักงานส่วนท้องถิ่น (ก.กลาง) กำหนด

๑.๒ ประกาศคณะกรรมการกลางข้าราชการหรือพนักงานส่วนท้องถิ่น (ก.กลาง) เรื่อง มาตรฐานทั่วไปเกี่ยวกับพนักงานจ้าง ลงวันที่ ๑๒ พฤษภาคม ๒๕๕๗ โดยมาตรฐานทั่วไปเกี่ยวกับพนักงานจ้างสำหรับองค์กรปกครองส่วนท้องถิ่นดังกล่าว กำหนดเพื่อเป็นการปรับปรุงแนวทางการบริหารงานบุคคลของลูกจ้าง ให้เกิดความเหมาะสมและให้การปฏิบัติหน้าที่ราชการขององค์กรปกครองส่วนท้องถิ่นเกิดความคล่องตัว ประสิทธิภาพ ประสิทธิผลและประโยชน์สูงสุดในการบริหารงานบุคคลขององค์กรปกครองส่วนท้องถิ่น โดยได้กำหนดให้คณะกรรมการข้าราชการหรือพนักงานส่วนท้องถิ่นนำมาตรฐานทั่วไปเกี่ยวกับพนักงานจ้างมากำหนดเป็นประกาศหลักเกณฑ์และเงื่อนไขเกี่ยวกับพนักงานจ้าง พร้อมทั้งให้องค์กรปกครองส่วนท้องถิ่นดำเนินการจัดทำแผนอัตรากำลัง ๓ ปี ตามประกาศคณะกรรมการข้าราชการหรือพนักงานส่วนท้องถิ่น เรื่อง มาตรฐานทั่วไปเกี่ยวกับพนักงานจ้าง (ฉบับที่ ๓) ลงวันที่ ๒๑ สิงหาคม ๒๕๕๗

๑.๓ คณะกรรมการกลางข้าราชการหรือพนักงานส่วนท้องถิ่น (ก.กลาง) ได้มีมติเห็นชอบประกาศกำหนดตำแหน่งข้าราชการหรือพนักงานส่วนท้องถิ่น โดยกำหนดแนวทางให้เทศบาล จัดทำแผนอัตรากำลังขององค์กรปกครองส่วนท้องถิ่น เพื่อเป็นกรอบในการกำหนดตำแหน่งและการใช้ตำแหน่งข้าราชการหรือพนักงานส่วนท้องถิ่น ลูกจ้างประจำและพนักงานจ้าง โดยให้เสนอให้คณะกรรมการข้าราชการหรือพนักงานส่วนท้องถิ่น (ก.จังหวัด) พิจารณาให้ความเห็นชอบ โดยได้กำหนดให้เทศบาลแต่งตั้งคณะกรรมการจัดทำแผนอัตรากำลัง วิเคราะห์ อำนาจหน้าที่และภารกิจของเทศบาล วิเคราะห์ความต้องการกำลังคน วิเคราะห์การวางแผนการใช้กำลังคน จัดทำกรอบอัตรากำลัง และกำหนดหลักเกณฑ์และเงื่อนไขในการกำหนดตำแหน่งข้าราชการหรือพนักงานส่วนท้องถิ่นตามแผนอัตรากำลัง ๓ ปี

๑.๔ จากหลักการและเหตุผลดังกล่าว เทศบาลตำบลหนองหอย จึงได้จัดทำแผนอัตรากำลัง ๓ ปี (พ.ศ. ๒๕๖๑ - ๒๕๖๓) ขึ้น

๒. วัตถุประสงค์

๒.๑ เพื่อให้เทศบาลตำบลหนองหอย มีโครงสร้างการแบ่งงานและระบบงาน ระบบการจ้างที่เหมาะสม ไม่ซ้ำซ้อนอันจะเป็นการประหยัดงบประมาณรายจ่ายของเทศบาล

๒.๒ เพื่อให้เทศบาลตำบลหนองหอย มีการกำหนดตำแหน่ง การจัดอัตรากำลัง โครงสร้างส่วนราชการให้เหมาะสมกับอำนาจหน้าที่ของเทศบาล ตามพระราชบัญญัติเทศบาล พ.ศ. ๒๔๙๖ และตามพระราชบัญญัติกำหนดแผนและขั้นตอนการกระจายอำนาจแก่องค์กรปกครองส่วนท้องถิ่น พ.ศ. ๒๕๔๒ และกฎหมายอื่นที่เกี่ยวข้อง

๒.๓ เพื่อให้คณะกรรมการข้าราชการหรือพนักงานส่วนท้องถิ่น (ก.จังหวัด) สามารถตรวจสอบการกำหนดตำแหน่งและการใช้ตำแหน่งข้าราชการหรือพนักงานส่วนท้องถิ่น ข้าราชการครู บุคลากรทางการศึกษา ลูกจ้างประจำ และพนักงานจ้างว่า ถูกต้องเหมาะสมหรือไม่

๒.๔ เพื่อให้คณะกรรมการข้าราชการหรือพนักงานส่วนท้องถิ่น (ก.จังหวัด) สามารถตรวจสอบการกำหนดประเภทตำแหน่งและการสรรหาและเลือกสรรตำแหน่งพนักงานจ้างว่าถูกต้องเหมาะสมหรือไม่

๒.๕ เพื่อเป็นแนวทางในการดำเนินการวางแผนการใช้อัตรากำลังการพัฒนาบุคลากรของเทศบาลตำบลหนองหอย

๒.๖ เพื่อให้เทศบาลตำบลหนองหอย สามารถวางแผนอัตรากำลังในการบรรจุแต่งตั้งข้าราชการและการใช้อัตรากำลังบุคลากรเพื่อให้การบริหารงานของเทศบาลตำบลหนองหอย เกิดประโยชน์ต่อประชาชนเกิดผลสัมฤทธิ์ต่อภารกิจตามอำนาจหน้าที่ มีประสิทธิภาพมีความคุ้มค่าสามารถลดขั้นตอนการปฏิบัติงานและมีการลดภารกิจและยุบเลิกหน่วยงานที่ไม่จำเป็น การปฏิบัติภารกิจสามารถตอบสนองความต้องการของประชาชนได้เป็นอย่างดี

๒.๗ เพื่อให้เทศบาลตำบลหนองหอย ดำเนินการวางแผนการใช้อัตรากำลังบุคลากรให้เหมาะสมการพัฒนาบุคลากรได้อย่างต่อเนื่องมีประสิทธิภาพ และสามารถควบคุมภาระค่าใช้จ่ายด้านการบริหารงานบุคคลของเทศบาลตำบลหนองหอยให้เป็นไปตามที่กฎหมายกำหนด

๒.๘ เพื่อให้เทศบาลตำบลหนองหอย มีการกำหนดตำแหน่งอัตรากำลังของบุคลากรที่สามารถตอบสนองการปฏิบัติงานขององค์กรปกครองส่วนท้องถิ่นที่มีความจำเป็นเร่งด่วน และสนองนโยบายของรัฐบาล หรือมติคณะรัฐมนตรี หรือนโยบายของเทศบาล

๓. ขอบเขตและแนวทางในการจัดทำแผนอัตรากำลัง ๓ ปี

คณะกรรมการจัดทำแผนอัตรากำลังของเทศบาลตำบลหนองหอย ซึ่งมีนายกเทศมนตรีตำบลหนองหอย เป็นประธาน เห็นสมควรให้จัดทำแผนอัตรากำลัง ๓ ปี โดยให้มีขอบเขตเนื้อหาครอบคลุมในเรื่องต่างๆ ดังต่อไปนี้

๓.๑ วิเคราะห์ภารกิจ อำนาจหน้าที่ ความรับผิดชอบของเทศบาลตำบลหนองหอย ตามพระราชบัญญัติเทศบาล พ.ศ. ๒๔๙๖ พระราชบัญญัติกำหนดแผนและขั้นตอนการกระจายอำนาจ ให้แก่องค์กรปกครองส่วนท้องถิ่น พ.ศ. ๒๕๔๒ ตลอดจนกฎหมายอื่นที่เกี่ยวข้อง ให้สอดคล้องกับ แผนพัฒนาเศรษฐกิจและสังคมแห่งชาติ แผนพัฒนาอำเภอ แผนพัฒนาจังหวัด นโยบายของรัฐบาลและ สภาพปัญหาของเทศบาลตำบลหนองหอยทั้งในปัจจุบันและภารกิจในอนาคต เพื่อให้การวางแผนกรอบ อัตรากำลังปรับเปลี่ยนไปตามทิศทางในอนาคต และเตรียมความพร้อมในเรื่องกำลังคนให้รองรับสถานการณ์ ในอนาคต

๓.๒ กำหนดโครงสร้างการแบ่งส่วนราชการภายในและการจัดระบบงาน เพื่อรองรับภารกิจ ตาม อำนาจหน้าที่ความรับผิดชอบให้สามารถแก้ปัญหาของเทศบาลตำบลหนองหอย ได้อย่างมีประสิทธิภาพ ประกอบด้วย

๓.๒.๑ สำนักปลัดเทศบาล

๓.๒.๒ กองคลัง

๓.๒.๓ กองช่าง

๓.๒.๔ กองสาธารณสุขและสิ่งแวดล้อม

๓.๒.๕ หน่วยงานตรวจสอบภายใน

๓.๓ กำหนดตำแหน่งในสายงานต่างๆ จำนวนตำแหน่งและระดับตำแหน่งให้เหมาะสมกับ ภาระหน้าที่ความรับผิดชอบ ปริมาณงานและคุณภาพงาน ซึ่งมีความสอดคล้องตามยุทธศาสตร์การ พัฒนาของเทศบาล ทั้ง ๓ ด้าน โดยให้แต่ละส่วนราชการวิเคราะห์ปริมาณงาน เก็บสถิติปริมาณที่ เกิดขึ้นย้อนหลัง ๓ ปี เพื่อเปรียบเทียบปริมาณงานที่เกิดขึ้นกับเวลา ตลอดจนเปรียบเทียบจำนวน อัตรากำลังในเทศบาลข้างเคียงที่มีงบประมาณและภาระหน้าที่ใกล้เคียงกัน (Benchmarking) รวมทั้งสร้าง ความก้าวหน้าในสายอาชีพของกลุ่มงานต่างๆประกอบด้วย

๓.๓.๑ ปลัดเทศบาล (นักบริหารงานท้องถิ่น) ระดับ กลาง จำนวน ๑ อัตรา

รองปลัดเทศบาล (นักบริหารงานท้องถิ่น) ระดับ ต้น จำนวน ๑ อัตรา

๓.๓.๒ หน่วยงานตรวจสอบภายใน

- นักวิชาการตรวจสอบภายใน ระดับ ชำนาญการ จำนวน ๑ อัตรา

๓.๓.๓ สำนักปลัดเทศบาล

- หัวหน้าสำนักปลัดเทศบาล ระดับ ต้น จำนวน ๑ อัตรา

- นักวิเคราะห์นโยบายและแผน ระดับ ชำนาญการ จำนวน ๑ อัตรา

- นักวิเคราะห์นโยบายและแผน ระดับ ปฏิบัติการ จำนวน ๑ อัตรา

- นักทรัพยากรบุคคล	ระดับ ชำนาญการ	จำนวน ๑ อัตรา
- นักวิชาการศึกษา	ระดับ ชำนาญการ	จำนวน ๑ อัตรา
- นิติกร	ระดับ ชำนาญการ	จำนวน ๑ อัตรา
- นักพัฒนาชุมชน	ระดับ ชำนาญการ	จำนวน ๑ อัตรา
- นักจัดการงานทะเบียนและบัตร	ระดับ ชำนาญการ	จำนวน ๑ อัตรา
- นักจัดการงานทั่วไป	ระดับ ปฏิบัติการ	จำนวน ๑ อัตรา
- เจ้าพนักงานธุรการ (ปง./ชง.) (ว่างเดิม/ยุบ)		จำนวน ๑ อัตรา
- จพง.ป้องกันและบรรเทาสาธารณภัย	ระดับ ชำนาญงาน	จำนวน ๑ อัตรา

การพิจารณาจากปริมาณงานและภารกิจที่เพิ่มขึ้นในอนาคต โดยพิจารณาประกอบกับเส้นทางความก้าวหน้าของสายงานในอาชีพส่วนราชการแล้ว เห็นควรให้พิจารณาจัดตั้งกองการศึกษาศาสนาและวัฒนธรรม และปรับปรุงโครงสร้างส่วนราชการจากอำนวยการท้องถิ่นระดับต้นเป็น ระดับกลาง และพิจารณาจัดตั้งฝ่ายปกครองและฝ่ายอำนวยการเพื่อปรับปรุงโครงสร้างส่วนราชการให้มีความเหมาะสมต่อการปฏิบัติราชการให้มีประสิทธิภาพมากยิ่งขึ้น โดยพิจารณาเกลี่ยอัตรากำลังภายในและยุบเลิกอัตรากำลังที่ไม่จำเป็นเพื่อลดภาระค่าใช้จ่ายด้านการบริหารงานบุคคลตามระเบียบฯ

๓.๓.๔ กองคลัง

- ผู้อำนวยการกองคลัง	ระดับ ต้น	จำนวน ๑ อัตรา
- หัวหน้าฝ่ายพัฒนารายได้	ระดับ ต้น	จำนวน ๑ อัตรา
- นักวิชาการเงินและบัญชี	ระดับ ชำนาญการ	จำนวน ๑ อัตรา
- นักวิชาการเงินและบัญชี	ระดับ ปฏิบัติการ	จำนวน ๑ อัตรา
- นักวิชาการคลัง	ระดับ ปฏิบัติการ	จำนวน ๑ อัตรา
- นักวิชาการพัสดุ (ปก./ชก.) (กำหนดเพิ่ม)		จำนวน ๑ อัตรา
- เจ้าพนักงานธุรการ	ระดับ ชำนาญงาน	จำนวน ๑ อัตรา
- เจ้าพนักงานจัดเก็บรายได้	ระดับ ชำนาญงาน	จำนวน ๑ อัตรา
- เจ้าพนักงานจัดเก็บรายได้	ระดับ ปฏิบัติงาน	จำนวน ๑ อัตรา
- เจ้าพนักงานพัสดุ (ปง./ชง.)		จำนวน ๑ อัตรา
- เจ้าพนักงานการเงินและบัญชี (ปง./ชง.) (ว่างเดิม/ยุบ)		จำนวน ๑ อัตรา

ด้วยภาระและปริมาณงานที่เพิ่มขึ้นของงานพัสดุและทะเบียนทรัพย์สิน เห็นควรพิจารณากำหนดตำแหน่ง นักวิชาการพัสดุ (ปก/ชก.) จำนวน ๑ อัตรา ทั้งนี้เพื่อพิจารณากลับกรองบุคคลที่มีทักษะประสบการณ์เพิ่มพูนประสิทธิภาพและมีปริมาณที่เหมาะสมเพื่อการปฏิบัติหน้าที่ โดยพิจารณาเกลี่ยอัตรากำลังยุบเลิกตำแหน่งที่ไม่จำเป็น เจ้าพนักงานการเงินและบัญชี (ปง./ชง.) จำนวน ๑ อัตรา เมื่อพิจารณาจากภาระและปริมาณงานในอนาคตเห็นสมควรพิจารณาปรับปรุงส่วนราชการจาก

อำนาจการท้องถิ่นระดับต้น เป็นระดับกลาง และพิจารณาจัดตั้งฝ่ายการเงินและบัญชีเพื่อปรับปรุงโครงสร้างส่วนราชการให้มีความเหมาะสมต่อการปฏิบัติราชการให้มีประสิทธิภาพมากยิ่งขึ้น

๓.๓.๕ กองช่าง

- ผู้อำนวยการกองช่าง ระดับ ต้น จำนวน ๑ อัตรา
- หัวหน้าฝ่ายแบบแผนและก่อสร้าง (อำนาจการท้องถิ่น) ระดับ ต้น จำนวน ๑ อัตรา
- วิศวกรโยธา (ปก./ชก.) จำนวน ๑ อัตรา
- นายช่างโยธา ระดับ อาวุโส จำนวน ๒ อัตรา
- นายช่างโยธา ระดับ ปฏิบัติงาน จำนวน ๑ อัตรา
- นายช่างไฟฟ้า ระดับ ชำนาญงาน จำนวน ๑ อัตรา
- เจ้าพนักงานธุรการ (ปง./ชง.) (ว่างเดิม/ยุบ) จำนวน ๑ อัตรา

การพิจารณาจากปริมาณงานและภารกิจที่เพิ่มขึ้นในอนาคต โดยพิจารณาประกอบกับเส้นทางความก้าวหน้าของสายงานในอาชีพส่วนราชการแล้ว เห็นควรพิจารณาปรับปรุงโครงสร้างส่วนราชการจากอำนาจการท้องถิ่นระดับต้น เป็น ระดับกลาง และพิจารณาจัดตั้งฝ่ายโยธาเพื่อปรับปรุงโครงสร้างส่วนราชการให้มีความเหมาะสมต่อการปฏิบัติราชการให้มีประสิทธิภาพมากยิ่งขึ้น โดยพิจารณาเกลี้ยอัตรากำลังภายในและยุบเลิกอัตรากำลังที่ไม่จำเป็นเพื่อลดภาระค่าใช้จ่ายด้านการบริหารงานบุคคลตามระเบียบฯ

๓.๓.๖ กองสาธารณสุขและสิ่งแวดล้อม

- ผู้อำนวยการกองสาธารณสุขและสิ่งแวดล้อมระดับ ต้น จำนวน ๑ อัตรา
- นักวิชาการสุขาภิบาล ระดับ ปฏิบัติการ จำนวน ๑ อัตรา
- นักวิชาการสาธารณสุขและสิ่งแวดล้อม (ปก./ชก.) จำนวน ๑ อัตรา
- นักวิชาการสาธารณสุข (ปก./ชก.) (กำหนดเพิ่ม) จำนวน ๑ อัตรา
- เจ้าพนักงานธุรการ (ปง./ชง.) (ว่างเดิม/ยุบ) จำนวน ๑ อัตรา

ด้วยภาระและปริมาณงานที่เพิ่มขึ้นของงานบริการด้านสาธารณสุขมูลฐาน เห็นควรพิจารณากำหนดตำแหน่ง นักวิชาการสาธารณสุข (ปก./ชก.) จำนวน ๑ อัตรา ทั้งนี้เพื่อพิจารณากลับกรองบุคคลที่มีทักษะประสบการณ์เพิ่มพูนประสิทธิภาพและมีปริมาณที่เหมาะสมเอื้อต่อการปฏิบัติหน้าที่ โดยพิจารณาเกลี้ยอัตรากำลังยุบเลิกตำแหน่งที่ไม่จำเป็น เจ้าพนักงานธุรการ (ปง./ชง.) จำนวน ๑ อัตรา เมื่อพิจารณาจากภาระและปริมาณงานในอนาคตเห็นสมควรพิจารณาปรับปรุงส่วนราชการจากอำนาจการท้องถิ่นระดับต้น เป็นระดับกลางเพื่อปรับปรุงโครงสร้างส่วนราชการให้มีความเหมาะสมต่อการปฏิบัติราชการให้มีประสิทธิภาพมากยิ่งขึ้น

๓.๔ กำหนดความต้องการพนักงานจ้างในองค์กรปกครองส่วนท้องถิ่น โดยให้หัวหน้าส่วนราชการเข้ามามีส่วนร่วม เพื่อกำหนดความจำเป็นและความต้องการในการใช้พนักงานจ้างให้ตรงกับภารกิจและอำนาจหน้าที่ที่ต้องปฏิบัติอย่างแท้จริง และต้องคำนึงถึงโครงสร้างส่วนราชการ และจำนวนข้าราชการ ลูกจ้างประจำในองค์กรปกครองส่วนท้องถิ่นประกอบการกำหนดประเภทตำแหน่งพนักงานจ้าง ตามคำสั่งเทศบาลตำบลหนองหอย ที่ ๓๑๑/๒๕๖๐ ลงวันที่ ๑๑ สิงหาคม ๒๕๖๐ แต่งตั้งคณะกรรมการจัดทำแผนอัตรากำลัง ๓ ปี ของพนักงานเทศบาลและพนักงานจ้าง ดังต่อไปนี้

๓.๔.๑	นายกเทศมนตรีตำบลหนองหอย	ประธานกรรมการ
๓.๔.๒	ปลัดเทศบาลตำบลหนองหอย	กรรมการ
๓.๔.๓	รองปลัดเทศบาล	กรรมการ
๓.๔.๔	ผู้อำนวยการกองสาธารณสุข	กรรมการ
๓.๔.๕	ผู้อำนวยการกองคลัง	กรรมการ
๓.๔.๖	ผู้อำนวยการกองช่าง	กรรมการ
๓.๔.๗	หัวหน้าสำนักปลัดเทศบาล	กรรมการ/เลขานุการ
๓.๔.๘	นักทรัพยากรบุคคล	ผู้ช่วยเลขานุการ

๓.๕ กำหนดประเภทตำแหน่งพนักงานจ้าง จำนวนตำแหน่งให้เหมาะสมกับภารกิจ อำนาจหน้าที่ ความรับผิดชอบ ปริมาณงานและคุณภาพของงานให้เหมาะสมกับโครงสร้างส่วนราชการขององค์กรปกครองส่วนท้องถิ่น ประกอบด้วย

๓.๕.๑	สำนักปลัดเทศบาล	
-	ผู้ช่วยเจ้าพนักงานธุรการ	จำนวน ๒ อัตรา
-	ผู้ช่วยเจ้าพนักงานธุรการ	จำนวน ๑ อัตรา
-	ผู้ช่วยครูผู้ดูแลเด็ก	จำนวน ๒ อัตรา
-	พนักงานขับรถยนต์	จำนวน ๑ อัตรา
	(ว่างเดิม ๑ อัตรา ให้ยุบเลิก)	
-	พนักงานดับเพลิง	จำนวน ๓ อัตรา
-	คนงานดับเพลิง	จำนวน ๓ อัตรา
-	พนักงานจ้างทั่วไป	จำนวน ๔ อัตรา
๓.๕.๒	กองคลัง	
-	ผู้ช่วยเจ้าพนักงานจัดเก็บรายได้	จำนวน ๑ อัตรา
๓.๕.๓	กองช่าง	
-	ผู้ช่วยเจ้าพนักงานธุรการ	จำนวน ๑ อัตรา
-	ผู้ช่วยนายช่างยนต์	จำนวน ๑ อัตรา
-	พนักงานจ้างทั่วไป	จำนวน ๔ อัตรา

๓.๕.๔ กองสาธารณสุขและสิ่งแวดล้อม

- | | |
|---------------------|---------------|
| - พนักงานขับรถขยะ | จำนวน ๒ อัตรา |
| - พนักงานประจำรถขยะ | จำนวน ๙ อัตรา |
| - พนักงานจ้างทั่วไป | จำนวน ๑ อัตรา |

๓.๖ จัดทำกรอบอัตรากำลัง ๓ ปี (พ.ศ. ๒๖๑-๒๕๖๓) โดยภาระค่าใช้จ่ายด้านการบริหารงานบุคคลต้องไม่เกินร้อยละสี่สิบของงบประมาณรายจ่าย โดยปี ๒๕๖๑ คิดเป็นร้อยละ ๓๐.๖๓ ปี ๒๕๖๒ คิดเป็นร้อยละ ๓๐.๐๘ และปี ๒๕๖๓ คิดเป็นร้อยละ ๒๙.๔๙

๓.๗ ให้ข้าราชการหรือพนักงานส่วนท้องถิ่น ลูกจ้างประจำและพนักงานจ้างทุกคน ได้รับการพัฒนาความรู้ ความสามารถอย่างน้อยปีละ ๑ ครั้ง (รายละเอียดปรากฏตามแผนพัฒนาบุคลากร)

๔. สภาพปัญหาของพื้นที่และความต้องการของประชาชน

๔.๑ สภาพทั่วไปและข้อมูลพื้นฐานของเทศบาลตำบลหนองหอย

เทศบาลตำบลหนองหอย ตั้งอยู่เลขที่ ๓๑/๒ หมู่ที่ ๓ ตำบลหนองหอย อำเภอเมืองเชียงใหม่ จังหวัดเชียงใหม่ ยกฐานะจากองค์การบริหารส่วนตำบล โดยจัดตั้งเป็นเทศบาล ตามประกาศกระทรวงมหาดไทย ลงวันที่ ๑๑ พฤษภาคม ๒๕๕๐ มีผลบังคับใช้ตั้งแต่วันที่ ๑๗ พฤษภาคม พ.ศ. ๒๕๕๐ เป็นต้นไป โดยเจตนารมณ์สำคัญของการจัดตั้งเทศบาลตำบล ก็เพื่อพัฒนาและยกระดับขององค์การปกครองส่วนท้องถิ่น ให้สอดคล้องความเจริญเติบโตทั้งทางด้านสังคม และเศรษฐกิจที่เพิ่มขึ้นของตำบลหนองหอย พื้นที่รับผิดชอบของเทศบาลตำบลหนองหอย มีเนื้อที่ทั้งหมดประมาณ ๓.๖๖๕ ตารางกิโลเมตร (๒,๒๙๐ ไร่)

สภาพภูมิประเทศส่วนใหญ่เป็นที่ราบลุ่ม มีลำเหมืองธรรมชาติหลายสาย โดยส่วนใหญ่เป็นแหล่งชุมชนพื้นที่อยู่อาศัยและได้รับการพัฒนามาโดยตลอด โดยมีอาณาเขตในการบริหารจัดการดังนี้

ทิศเหนือ ติดต่อกับ เขตเทศบาลนครเชียงใหม่

ทิศใต้ ติดต่อกับ เขตตำบลหนองผึ้ง อำเภอสารภี จังหวัดเชียงใหม่
เขตตำบลท่าวังตาล อำเภอสารภี จังหวัดเชียงใหม่

ทิศตะวันตก ติดต่อกับ ตำบลป่าแดด อำเภอเมืองเชียงใหม่ จังหวัดเชียงใหม่
(โดยมีแม่น้ำปิงเป็นเส้นแบ่งเขต)

ทิศตะวันออก ติดต่อกับ ตำบลท่าศาลา อำเภอเมืองเชียงใหม่ จังหวัดเชียงใหม่

ตำบลหนองหอยแบ่งเขตการปกครองตามลักษณะการปกครองท้องที่ออกเป็น ๗ หมู่บ้านประกอบด้วย

หมู่ที่ ๑	บ้านหนองหอย
หมู่ที่ ๒	บ้านโรงวัว
หมู่ที่ ๓	บ้านเสาหิน
หมู่ที่ ๔	บ้านสันป่าเลียง
หมู่ที่ ๕	บ้านเมืองสาตร
หมู่ที่ ๖	บ้านศิริวัฒนานิเวศน์
หมู่ที่ ๗	บ้านชัยพฤกษ์

๔.๒ ข้อมูลด้านสังคม

ตำบลหนองหอยมีประชากรรวมทั้งสิ้น	๓,๘๓๒	คน
แยกเป็นประชากรชาย	๓,๖๓๐	คน
แยกเป็นประชากรหญิง	๔,๒๐๒	คน

(สรุปข้อมูล ณ เดือน มกราคม พ.ศ. ๒๕๖๐ จากสำนักทะเบียนอำเภอเมืองเชียงใหม่ จังหวัดเชียงใหม่)

การศึกษา

- ๑) ระดับก่อนประถมศึกษา จำนวน ๓ แห่ง ได้แก่
- โรงเรียนอนุบาลอัมพรพรรณ
 - โรงเรียนนานาชาติวาริเชียงใหม่
 - ศูนย์พัฒนาเด็กเล็ก (ในกำกับดูแลของเทศบาลตำบลหนองหอยตำบลหนองหอย)
- ๒) ระดับประถมศึกษา จำนวน ๒ แห่ง ได้แก่
- โรงเรียนวัดเสาทิน
 - โรงเรียนนานาชาติวาริเชียงใหม่
- ๓) ระดับมัธยมศึกษา จำนวน ๑ แห่ง ได้แก่
- โรงเรียนนานาชาติวาริเชียงใหม่
- ๔) ระดับอาชีวศึกษา จำนวน ๑ แห่ง ได้แก่
- วิทยาลัยเทคโนโลยีเอเชีย
- ๕) ศูนย์บริการศึกษานอกโรงเรียน ประจำตำบลหนองหอย จำนวน ๑ แห่ง ได้แก่
- ศูนย์การเรียนรู้ชุมชนตำบลหนองหอย

สถาบันและองค์กรทางศาสนา

วัดมี ๓ แห่ง ได้แก่

- วัดเสาทิน หมู่ที่ ๓ บ้านเสาทิน
- วัดศรีบุญเรือง หมู่ที่ ๒ บ้านโรงวัว
- วัดสันป่าเสียง หมู่ที่ ๔ บ้านสันป่าเสียง

สถานปฏิบัติธรรม มี ๒ แห่ง ได้แก่

- สถานธรรมเทียนชิน หมู่ที่ ๑ บ้านหนองหอย
- มูลนิธิไถ่หลินเทิดคุณธรรม หมู่ที่ ๔ บ้านสันป่าเสียง

การสาธารณสุข ตำบลหนองหอยมีระบบบริการสาธารณสุข ดังนี้

- โรงพยาบาลส่งเสริมสุขภาพตำบล จำนวน ๑ แห่ง
- สถานพยาบาลเอกชน จำนวน ๔ แห่ง
- ศูนย์สาธารณสุขมูลฐาน จำนวน ๓/ แห่ง

ความปลอดภัยในชีวิตและทรัพย์สิน

- สถานีตำรวจ จำนวน ๑ แห่ง
- สถานีดับเพลิง จำนวน - แห่ง
- ศูนย์ตำรวจชุมชน จำนวน ๑ แห่ง

มวลชนจัดตั้ง

- กลุ่มอาสาสมัครสาธารณสุขประจำหมู่บ้าน (อสม.)
- กลุ่มคณะกรรมการพัฒนาสตรี
- กลุ่มเด็กและเยาวชน
- กลุ่มคณะกรรมการหมู่บ้าน(ประชาคม)
- ชมรมผู้สูงอายุ/กลุ่มผู้สูงอายุ
- สภาวัฒนธรรมตำบลหนองหอย
- ศูนย์ อปพร. (อาสาสมัครป้องกันภัยฝ่ายพลเรือน ตำบลหนองหอย)
- ชุดรักษาความปลอดภัยภายในหมู่บ้าน(ชรบ.)
- อาสาตำรวจชุมชนตำบลหนองหอย

๔.๓ ข้อมูลด้านการบริการพื้นฐาน**๑) การคมนาคมขนส่ง**

การคมนาคมในตำบลและภายนอกตำบล อาศัยการคมนาคมทางบกเป็นหลัก ซึ่งมีทั้งถนนลาดยาง(แอสฟัลท์ติก) ถนนคอนกรีตเสริมเหล็ก ถนนแอสฟัลท์ติกคอนกรีต ถนนคอนกรีตเสริมไม้ไผ่ สำหรับเส้นทางสำคัญ ได้แก่

- ทางหลวงแผ่นดินหมายเลข ๑๑๔๑ (สายผ่าน) ถนนมหิตล (อ้อมเมือง)
- ทางหลวงแผ่นดินหมายเลข ๑๐๖ (สายผ่าน) ถนนเชียงใหม่- ลำพูน
- ทางหลวงชนบท ๓๐๒๙ เชียงใหม่ ถนนฉลองสมโภช ๓/๐๐ ปี (ฉ)
- ทางหลวงสายเกาะกลาง หมายเลข ๑๐๐๘

๒) การไฟฟ้า

การบริการไฟฟ้าในเขตตำบลหนองหอย อยู่ในความรับผิดชอบของการไฟฟ้าส่วนภูมิภาค เขต ๑ จังหวัดเชียงใหม่ โดยปัจจุบันในทุกหมู่บ้านมีกระแสไฟฟ้าใช้ แต่ในส่วนที่เกี่ยวกับการบริการไฟฟ้าแสงสว่างสาธารณะยังคงมีไม่เพียงพอ และอยู่ระหว่างการปรับปรุง/เพิ่มเติมจุดบริการให้มากยิ่งขึ้น

๓) การประปา

ระบบการประปา เพื่ออุปโภคบริโภคนับได้ว่าเป็นปัญหาที่สำคัญที่สุดของตำบลหนองหอย เพราะแม้ว่าทางชุมชนในตำบลหนองหอยหรือเขตหมู่บ้านจัดสรรที่มีโครงการระบบประปาที่มีอยู่เดิมชำรุด ทำให้กำลังประสบปัญหาการจัดหาน้ำ ที่จำเป็นต้องพึ่งตนเองด้วยระบบขุดเจาะน้ำบาดาล หรือปัญหาคุณภาพของน้ำที่ไม่ดี ไม่เป็นที่พึงพอใจของประชาชน ดังนั้นจึงเป็นภาระหน้าที่ของเทศบาลตำบลหนองหอยที่ต้องดำเนินการขยายเขตระบบการประปาของการประปาส่วนภูมิภาค จังหวัดเชียงใหม่ให้เต็มพื้นที่ตำบล

๔) โทรศัพท์

พื้นที่ตำบลหนองหอยเป็นพื้นที่ชุมชนกึ่งเมืองทำให้การติดต่อสื่อสารครบวงจร ทั้งระบบโทรศัพท์บ้าน(มีจำนวนน้อย) และโทรศัพท์ติดตามตัว(มือถือ) มีจำนวนมากที่สุดต่อจำนวนประชากรทั้งหมด

๕) ไปรษณีย์หรือการสื่อสารหรือการขนส่ง และวัสดุ ครุภัณฑ์

พื้นที่ตำบลหนองหอยไม่มีที่ทำการไปรษณีย์ แต่มีการให้บริการจากไปรษณีย์โดยรถไปรษณีย์เคลื่อนที่ ณ บริเวณ ๘๙ พลาซ่า ช่วงเวลา ตั้งแต่วันจันทร์ ถึง วันศุกร์ ในเวลาราชการ

๔.๔ ระบบเศรษฐกิจ

๑) การเกษตร –ตำบลหนองหอยไม่มีพื้นที่ทำการเกษตร-

๒) การประมง –ตำบลหนองหอยไม่มีพื้นที่การประมง-

๓) การปศุสัตว์ –ตำบลหนองหอยไม่มีพื้นที่การปศุสัตว์-

๔) การบริการ

การบริการของศูนย์ข้อมูล ด้านโบราณสถาน วัดพันเลา วัดกุฎขาว (ซึ่งสถานที่ดังกล่าวมีอาณาเขตที่เชื่อมต่อกับอุทยานล้านนาประวัติศาสตร์ “เวียงกุมกาม”)

๔.๕ การท่องเที่ยว

ตำบลหนองหอยมีศักยภาพทางด้านท่องเที่ยวอยู่ในด้านโบราณสถาน กล่าวคือมีอาณาเขต ที่เชื่อมต่อกับอุทยานล้านนาประวัติศาสตร์ “เวียงกุมกาม” โดยมีสถานที่สำคัญที่อยู่ในเขตตำบลหนองหอย คือ วัดพันเลา วัดกุฎขาว วัดเสาหิน ซึ่งถึงแม้ว่าส่วนใหญ่จะมีสถานที่สำคัญอยู่ในเขตการปกครองของตำบลท่าวังตาล อำเภอสารภี จังหวัดเชียงใหม่ก็ตาม แต่ด้วยปัจจัยที่ตำบลหนองหอยเป็นแนวเขตของศูนย์ข้อมูลเวียงกุมกาม ประกอบกับข้อตกลง และการสนับสนุนความเจริญเติบโตที่จะเกิดขึ้นในอนาคตระหว่าง ๒ ตำบล (ตำบลหนองหอยและตำบลท่าวังตาล) ที่จะให้ตำบลหนองหอยสามารถพัฒนาเป็นแหล่งธุรกิจค้าขาย ทางผ่านไปสู่เวียงกุมกาม เป็นประตูการค้าของคนในเขตอำเภอเมืองเชียงใหม่กับเขตอำเภอสารภี เป็นแหล่งพัฒนารายได้ของประชากรตำบลหนองหอยในอนาคตต่อไป

๔.๖ อุตสาหกรรม –ตำบลหนองหอยไม่มีอุตสาหกรรม-

๔.๗ การพาณิชย์และกลุ่มอาชีพ

การพาณิชย์ในตำบลหนองหอย ประกอบด้วย

๑) ธนาคาร จำนวน ๔ แห่ง

(ธนาคารกรุงไทย,ธนาคารกรุงเทพ,ธนาคารไทยพาณิชย์,ธนาคารกสิกรไทย)

๒) โรงแรม จำนวน ๓ แห่ง

(โรงแรมดิแอตเวนเชอร์,โรงแรมปีทู ,โรงแรมปาล์ม สปริงส์ลอร์ด แอนซีดี รีสอร์ท)

๓) บริษัท/ห้างร้าน จำนวน ๓๖ แห่ง

๔) โรงงาน จำนวน ๕ แห่ง

(โรงงานน้ำแข็งเวียงพิงค์ไอซ์, ร้านกาละแมแม่ประนอม, โรงงานลูกชิ้นทับทิม, โรงงานซักผ้า)

๕) หอพักเอกชน จำนวน ๑๓๐ แห่ง

๖) ร้านค้าต่างๆ จำนวน ๑๕๐ แห่ง

กลุ่มอาชีพ ประกอบด้วย

๑) กาละแม หมู่ที่ ๓

๒) ผ้าพื้นเมือง หมู่ที่ ๑, หมู่ที่ ๒, หมู่ที่ ๔

๓) ดอกไม้ประดิษฐ์จากผ้าใยบัว หมู่ที่ ๒

๔) เบาะรองนั่งและผ้าห่มจากเส้นด้าย+ใยสังเคราะห์ หมู่ที่ ๒

๕) ดอกไม้ประดิษฐ์จากแป้งสาลี หมู่ที่ ๒

๖) ผลิตภัณฑ์แปรรูปจากผ้า หมู่ที่ ๖

๗) ผลิตภัณฑ์สบู่โคลน หมู่ที่ ๖

๔.๘ แรงงาน

อาชีพของประชาชนในตำบลหนองหอย

๑) รับจ้าง ร้อยละ ๕๐

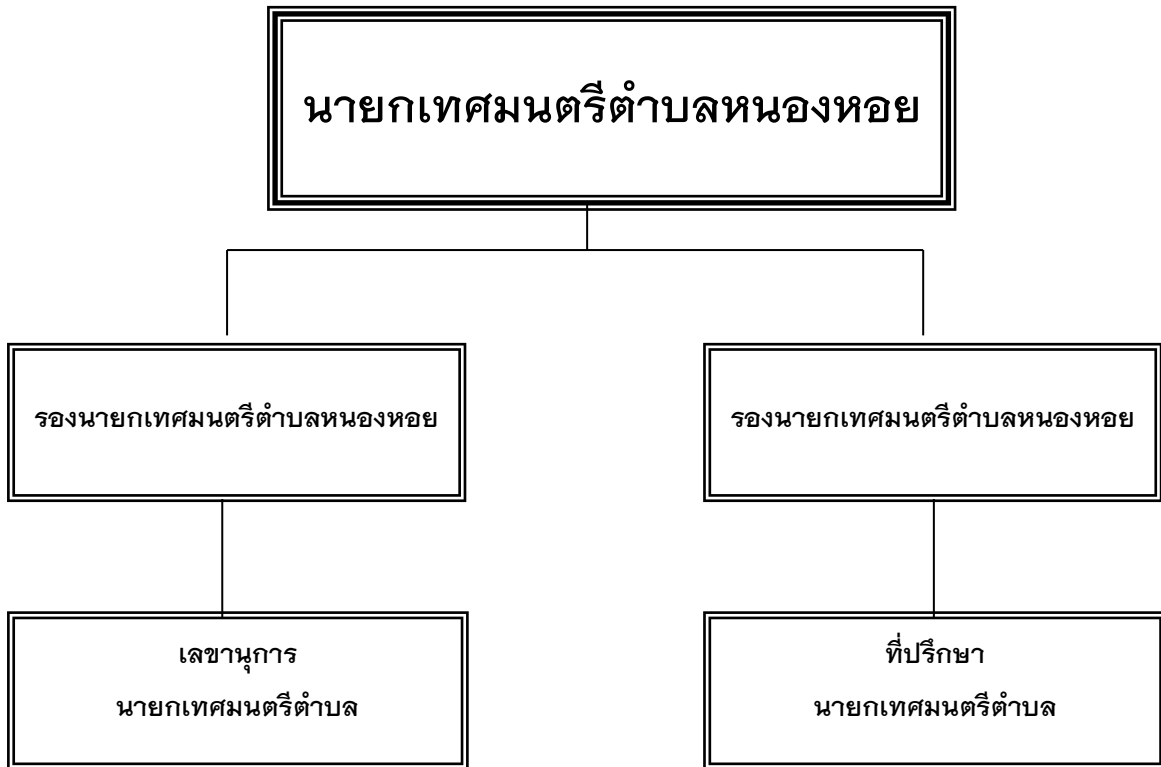
๒) ค้าขาย ร้อยละ ๓๐

๓) รับราชการ/รัฐวิสาหกิจ ร้อยละ ๑๐

๔) อื่นๆ ร้อยละ ๑๐

๔.๔ ข้อมูลด้านองค์กร

๑) โครงสร้างคณะผู้บริหารเทศบาลตำบลหนองหอย

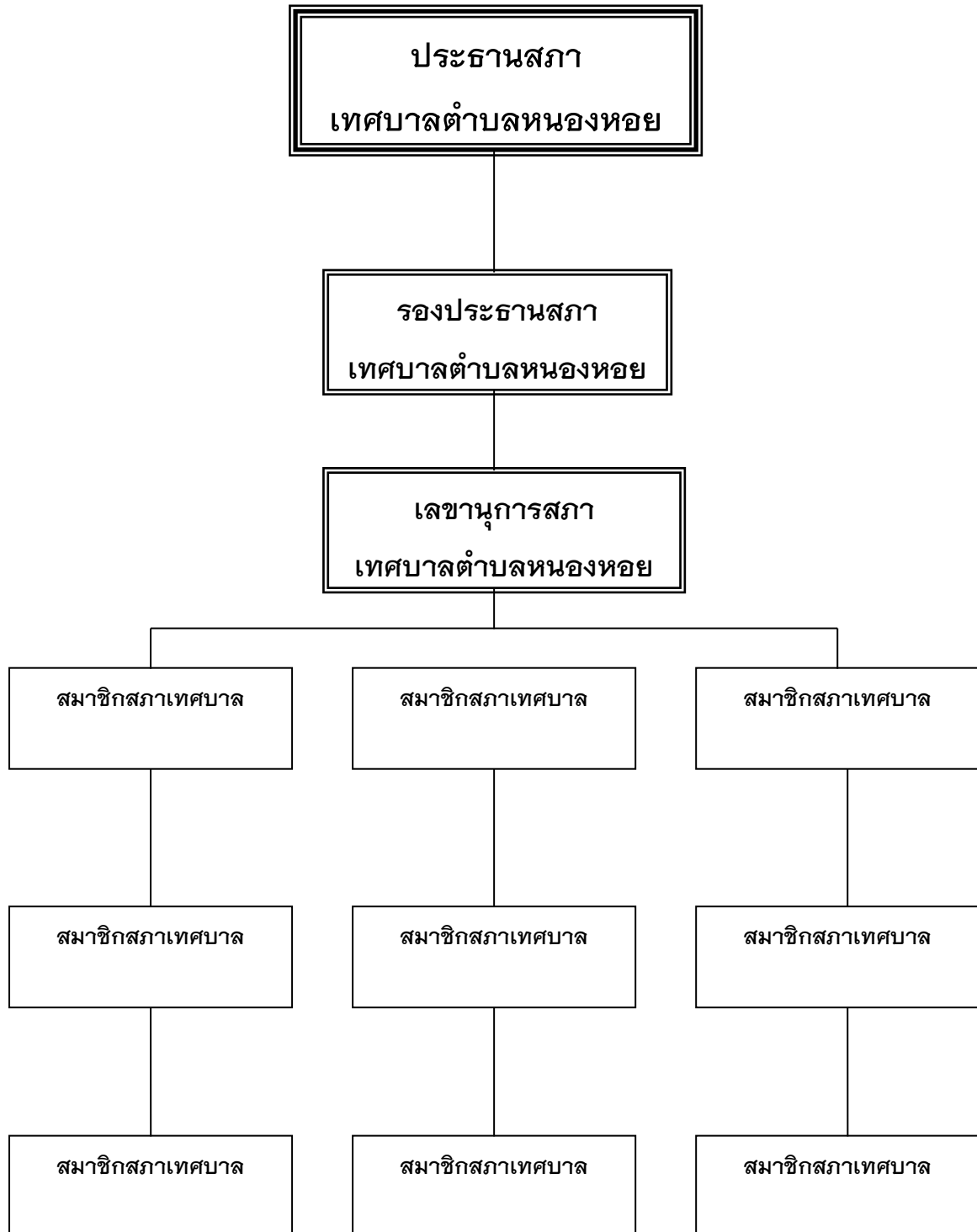


๒) โครงสร้างสภาเทศบาลตำบลหนองหอย

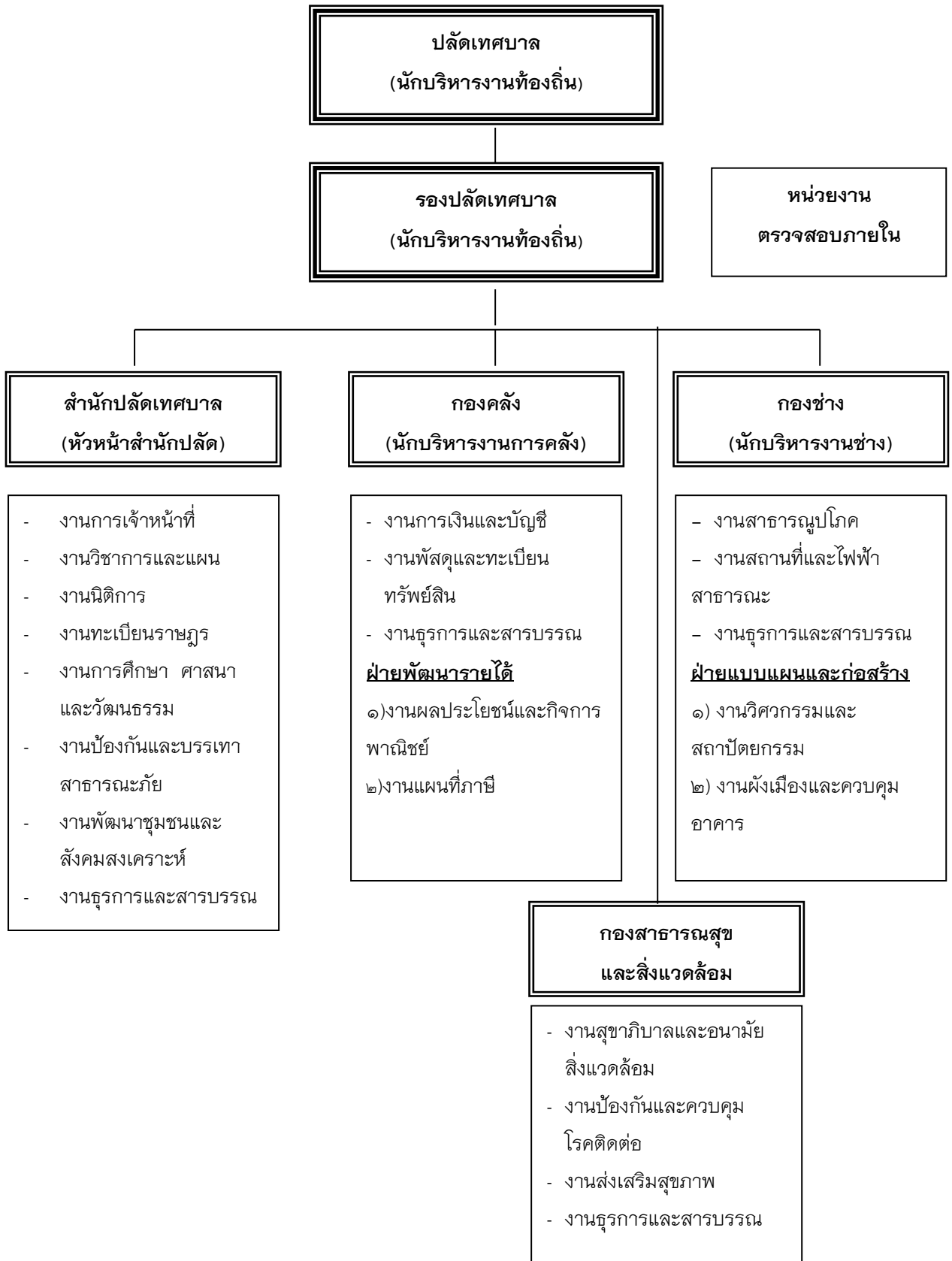
สมาชิกสภาเทศบาลตำบลหนองหอย มีจำนวน ๑๒ คน โดยมีจำนวนสมาชิก เขตละ ๖ คน แบ่งเป็น ๒ เขต ดังนี้

เขตที่ ๑	เขตที่ ๒
หมู่ที่ ๑ บ้านหนองหอย	หมู่ที่ ๓ บ้านเสาดิน (บางส่วน)
หมู่ที่ ๒ บ้านโรงวัว (ศรีบุญเรือง)	หมู่ที่ ๔ บ้านสันป่าเลียง
หมู่ที่ ๓ บ้านเสาดิน (บางส่วน)	หมู่ที่ ๕ บ้านเมืองสาคร (หมู่บ้านดำรงนิเวศน์ , ป่าสมสปริง , เขื่อนพญาคำ)
	หมู่ที่ ๖ บ้านศิริวัฒนา
	หมู่ที่ ๗ บ้านชัยพฤษ์

โครงสร้างสภาเทศบาลตำบลหนองหอย



๓) โครงสร้างอัตรากำลังเทศบาลตำบลหนองหอย



จากข้อมูลสภาพทั่วไปและข้อมูลพื้นฐานของเทศบาลตำบลหนองหอยและการสำรวจปัญหา/ความต้องการของประชาชน และการประเมินผลการดำเนินงานตามแผนพัฒนาเทศบาล สามารถสรุป/วิเคราะห์ข้อมูลที่แสดงให้เห็นถึงปัญหาและความต้องการของประชาชน ดังนี้

สภาพปัญหา

ปัญหาที่ประชาชนในเขตพื้นที่รับผิดชอบของเทศบาลตำบลหนองหอยประสบปัญหา จำแนกเป็นประเด็นต่าง ได้ดังนี้

๑) ปัญหาด้านโครงสร้างพื้นฐานและการให้บริการด้านสาธารณูปโภค สาธารณูปการ

- ถนนเชื่อมต่อกภายในเขตพื้นที่รับผิดชอบบางเส้นทางมีขนาดเล็กและแคบ ทำให้เกิดความแออัดและเป็นอันตรายต่อการสัญจรและขี้นยวดยานพาหนะ
- ถนนบางสาย โดยเฉพาะถนนภายในหมู่บ้านยังไม่เป็นมาตรฐาน มีสภาพชำรุด และบางสายยังเป็นพื้นที่ของเอกชนและนิติบุคคล ทำให้เทศบาลไม่สามารถเข้าไปพัฒนาให้ประชาชนได้รับความสะดวกได้
- ประชาชนในบางพื้นที่ยังมีความต้องการไฟฟ้าสาธารณะและระบบประปา
- โครงข่ายของระบบท่อและรางการระบายน้ำยังไม่มี การเชื่อมต่อที่เป็นระบบดีพอ และรางระบายน้ำบางเส้นมีขนาดเล็กทำให้ระบายน้ำไม่สะดวก พื้นที่รับผิดชอบของเทศบาลตำบลหนองหอยมีลำเหมืองสาธารณะหลายสาย ซึ่งประสบปัญหาตื้นเขิน รองรับและระบายน้ำได้ไม่เต็มที่

๒) ปัญหาด้านการจัดการทรัพยากรธรรมชาติและสิ่งแวดล้อม

- ยังไม่มีระบบการรวบรวมน้ำเสียและการบำบัดน้ำเสียโดยรวมของเทศบาลที่ได้มาตรฐานดีพอ และในอนาคตคาดว่าจะเกิดปัญหาด้านมลภาวะทางน้ำได้ เนื่องจากระบบการบำบัดน้ำเสียไม่เพียงพอที่จะรองรับอัตราการเจริญเติบโตของชุมชน
- จำนวนขยะเพิ่มมากขึ้น ในขณะที่การกำจัดขยะอย่างครบวงจรยังไม่สามารถดำเนินการ ได้เต็มรูปแบบ
- ปัญหาการถือครองที่ดินสาธารณะคร่อมลำเหมือง เพื่อปลูกสร้างที่อยู่อาศัย
- ในเขตรับผิดชอบของเทศบาลยังไม่มีพื้นที่สวนสาธารณะสำหรับเป็นสถานที่พักผ่อน และออกกำลังกาย

๓) ปัญหาด้านการส่งเสริมรายได้และเศรษฐกิจ

- ภายในเขตเทศบาลโดยศักยภาพแล้วไม่มีแหล่งท่องเที่ยวที่ดึงดูดนักท่องเที่ยวได้ ทำให้ไม่เอื้ออำนวยให้เกิดอาชีพเสริมเพื่อรองรับนักท่องเที่ยวได้
- เขตรับผิดชอบของเทศบาลตำบลหนองหอยมีลักษณะของชุมชนกึ่งเมืองกึ่งชนบท ซึ่งมี ข้อแตกต่างของเศรษฐกิจและฐานรายได้ในแต่ละชุมชนค่อนข้างเด่นชัด ทำให้การดำเนินนโยบายการกระตุ้นเศรษฐกิจในแต่ละชุมชนต้องใช้กิจกรรมโครงการที่ต่างกัน

๔) ปัญหาด้านสังคม สาธารณสุข และทรัพยากรมนุษย์

- ปัญหาด้านความยากจน และความต้องการด้านการช่วยเหลือและสงเคราะห์ในด้านสวัสดิการสังคมผู้ด้อยโอกาสและประสบปัญหาใน
 - การแพร่ระบาดของยาเสพติดในชุมชน
 - ปัญหาด้านสุขภาพ และการให้บริการด้านสาธารณสุขและการรักษาพยาบาลขั้นพื้นฐาน

๕) ปัญหาด้านการเมือง การบริหาร

- พื้นที่และอาคารสำนักงานมีความคับแคบ ไม่สะดวกต่อการให้บริการประชาชน อีกทั้งไม่สอดคล้องกับภาระงานที่เพิ่มขึ้นหลังจากการยกฐานะองค์กร โดยจัดตั้งเป็นเทศบาล

แนวทางการแก้ไข และความต้องการในการพัฒนาของเทศบาลตำบลหนองหอย

จากการจัดเวทีประชาคมในแต่ละครั้ง สามารถสรุปประเด็นความต้องการในการพัฒนาของประชาชนในพื้นที่รับผิดชอบของเทศบาลตำบลหนองหอย ได้ดังนี้

๑) ให้ตำบลหนองหอยมีระบบโครงสร้างพื้นฐานที่ดีมีมาตรฐาน มีถนนที่มีสภาพที่ดี ก่อให้เกิดความปลอดภัยในการสัญจรไปมา มีระบบไฟฟ้าสาธารณะและประปาที่ครอบคลุมทั่วทั้งพื้นที่ และระบบการจราจรที่ดีและมีมาตรฐาน

๒) การป้องกันและแก้ไขปัญหาน้ำท่วม โดยพัฒนาระบบการรองรับและการระบายน้ำ จากพื้นที่ให้มีประสิทธิภาพมากขึ้น

๓) พัฒนาและส่งเสริมเศรษฐกิจโดยรวมของชุมชน

๔) ปรับปรุงภูมิทัศน์ของตำบลหนองหอยให้มีสภาพแวดล้อมที่ดี น่าอยู่อาศัย แก้ปัญหาพื้นที่รกร้างว่างเปล่าและแหล่งเสื่อมโทรม

๕) พัฒนาคุณภาพชีวิตของคนในท้องถิ่นให้ดีขึ้น

๖) พัฒนาระบบการจัดเก็บและการจัดการขยะอย่างยั่งยืนและเป็นมิตรกับสิ่งแวดล้อม

๗) เน้นและสนับสนุนการมีส่วนร่วมของประชาชนให้มากขึ้น

๘) พัฒนาและสนับสนุนการบริการด้านสังคมขั้นพื้นฐานต่าง ๆ เช่น โอกาสการศึกษา การส่งเสริมและให้บริการด้านสุขภาพและ การสาธารณสุข การจัดสรรสวัสดิการทางสังคมต่าง ๆ อย่างทั่วถึงและเท่าเทียม มีคุณภาพ

๕.ภารกิจ อำนาจหน้าที่ของเทศบาล

๑) วิสัยทัศน์

ตำบลหนองหอย สัจคมอุดมความสุข (NONGHOI : HAPPY HOME TOWN)



๒) พันธกิจ

เพื่อนำไปสู่การบรรลุวิสัยทัศน์ ดังนั้น จึงจำเป็นต้องให้ความสำคัญกับการกำหนดบทบาทการพัฒนาเทศบาลตำบลหนองหอยในอนาคตอย่างเหมาะสมสอดคล้องกับปัญหาความต้องการของประชาชน แนวทางการพัฒนาที่กำหนดไว้ในอนาคต แผนนโยบายการบริหารรวมทั้งสอดคล้องกับศักยภาพและอำนาจหน้าที่ของเทศบาล ทั้งนี้ เพื่อให้ประชาชนได้รับประโยชน์สูงสุด ดังนั้นจึงได้กำหนดพันธกิจ ดังนี้

(๑) พัฒนาและปรับปรุง ระบบสาธารณูปโภค และโครงสร้างพื้นฐานให้ได้มาตรฐาน เพียงพอต่อความต้องการของประชาชน แก้ไขปัญหาความเดือดร้อน และรองรับการเจริญเติบโตทั้งทางด้านสังคมและเศรษฐกิจ

(๒) พัฒนาคุณภาพชีวิตและสังคมสู่ความเป็นเมืองน่าอยู่ ชุมชนเข้มแข็ง รองรับการเข้าสู่ประชาคมเศรษฐกิจ อาเซียน

(๓) ส่งเสริม พัฒนาเศรษฐกิจชุมชนให้เข้มแข็งพึ่งพาตนเองได้ สร้างงาน สร้างรายได้ตามแนวคิดเศรษฐกิจพอเพียง

(๔) ส่งเสริมและพัฒนาทรัพยากรบุคคลภายในชุมชน ทั้งทางด้านร่างกาย จิตใจ สติปัญญาเพื่อเสริมสร้าง ทรัพยากรบุคคลที่เข้มแข็งและเป็นต้นทุนทางสังคมที่ดีต่อไปในอนาคต

(๕) ส่งเสริมคุณภาพชีวิตที่ดีแก่ประชาชน โดยพัฒนาการให้บริการขั้นพื้นฐาน ด้านสาธารณสุขสวัสดิการ การศึกษา กีฬาและนันทนาการ

(๖) พัฒนาประสิทธิภาพการป้องกันและบรรเทาสาธารณภัย การรักษาความสงบเรียบร้อย ความปลอดภัย ในชีวิตและทรัพย์สิน

(๗) รักษา ดูแลและพัฒนาสภาพแวดล้อมของตำบลให้น่าอยู่ น่าอาศัย ตามแนวคิด Clean and Green City

(๘) พัฒนารูปแบบและระบบการบริหารจัดการขยะแบบยั่งยืน

(๙) พัฒนาและส่งเสริมการมีส่วนร่วมของประชาชนในการพัฒนาสังคมและเปิดช่องทางการรับฟังความคิดเห็นของประชาชนอย่างกว้างขวางตามหลักการบริหารจัดการบ้านเมืองที่ดี

(๑๐) ส่งเสริม อนุรักษ์ ฟื้นฟูศาสนา ศิลปวัฒนธรรม จารีตประเพณี วัฒนธรรม ภูมิปัญญาท้องถิ่น

(๑๑) พัฒนาบุคลากร ให้มีขีดความสามารถสูงขึ้น และมีประสิทธิภาพในการปฏิบัติควบคู่ไปกับการมี คุณธรรมและจริยธรรม

(๑๒) พัฒนาระบบการบริหารจัดการงานของเทศบาลตำบลหนองหอยให้มีประสิทธิภาพตอบสนองและสอดคล้องกับศักยภาพการพัฒนาของชุมชนโดยยึดหลักธรรมาภิบาล เน้นการมีส่วนร่วมจากทุกภาคส่วน

๓) จุดมุ่งหมายเพื่อการพัฒนา (Goals)

เพื่อให้การพัฒนาเทศบาลตำบลหนองหอยเป็นไปตามวิสัยทัศน์ และพันธกิจ จึงกำหนดจุดมุ่งหมายเพื่อการพัฒนาไว้ดังนี้

(๑) เพื่อให้การพัฒนาด้านโครงสร้างพื้นฐาน ระบบสาธารณูปโภค สาธารณูปการเป็นไปอย่างมีระบบระเบียบ เหมาะสม สอดคล้องกับทิศทางการพัฒนาในระยะยาว รวมทั้งเพิ่มประสิทธิภาพในการให้บริการสาธารณะขั้นพื้นฐานในด้านต่าง ๆ ครบถ้วน

(๒) เพื่อยกระดับคุณภาพชีวิตของประชาชนในท้องถิ่นให้ได้รับการพัฒนาตามศักยภาพอย่างเต็มที่ทั้งทางด้านร่างกาย จิตใจ สติปัญญา โดยมุ่งหวังให้สังคมมีความสุข น่าอยู่ ประชาชนปลอดภัยในชีวิตและทรัพย์สิน การป้องกันและบรรเทาสาธารณภัย

(๓) เพื่อพัฒนาเศรษฐกิจฐานรากส่งเสริมอาชีพให้ประชาชนอยู่ดี กินดีดำเนินชีวิตตามแนวเศรษฐกิจพอเพียง

(๔) เพื่อให้ประชาชนเกิดความตระหนักรู้ มีความรู้ความเข้าใจ ร่วมอนุรักษ์และฟื้นฟูทรัพยากรธรรมชาติและสิ่งแวดล้อม และพัฒนาระบบการจัดการขยะมูลฝอย สิ่งปฏิกูล และการบำบัดน้ำเสียอย่างเป็นระบบครบวงจร ลดมลภาวะและสิ่งแวดล้อมเป็นพิษก้าวสู่ชุมชนสีเขียว

(๕) เพื่อสนับสนุนส่งเสริมกระบวนการมีส่วนร่วมของประชาชนส่งเสริมประชาธิปไตยกระบวนการประชาคมการพัฒนา แก้ปัญหาชุมชนด้วยกระบวนการกลุ่มอย่างมีส่วนร่วมและสร้างสรรค์

(๖) เพื่อสืบสาน อนุรักษ์ ศาสนา ศิลปวัฒนธรรม จารีตประเพณี วัฒนธรรม ภูมิปัญญาท้องถิ่นให้คงอยู่

(๗) เพื่อพัฒนาและเพิ่มประสิทธิภาพในการบริการประชาชนให้เกิดความประทับใจ ตอบสนองความต้องการ ประชาชน สอดคล้องกับระเบียบ ข้อบังคับยึดหลักธรรมาภิบาลเน้นการมีส่วนร่วมจากทุกภาคส่วนพัฒนา บุคลากรให้มีขีดความสามารถสูงขึ้นและมีประสิทธิภาพในการปฏิบัติควบคู่ไปกับการมีคุณธรรมและจริยธรรม

๔) การวิเคราะห์เพื่อพัฒนาท้องถิ่น

การวิเคราะห์เพื่อประเมินสถานการณ์และศักยภาพการพัฒนา โดยเทคนิค(SWOT)

จุดแข็ง (Strengths : S)

๑) เทศบาลตำบลหนองหอยเป็นเทศบาลตำบลขนาดกลาง มีความพร้อมในด้านบุคลากร การให้บริการงบประมาณ อีกทั้งพื้นที่รับผิดชอบมีขนาดเล็กเมื่อเทียบกับ องค์กรปกครองส่วนท้องถิ่นใกล้เคียง ทำให้สะดวกต่อการปฏิบัติงาน

๒) ประชาชนหน่วยงานทั้งภาครัฐเอกชน กลุ่มมวลชนจัดตั้งให้การสนับสนุน ส่งเสริม ตรวจสอบติดตามการดำเนินงาน อีกทั้งยังให้ข้อเสนอแนะที่เป็นประโยชน์ต่อการพัฒนา

๓) พื้นที่เหมาะแก่การลงทุน ประกอบธุรกิจ และกิจการต่าง ๆ เนื่องจาก แม้เทศบาลตำบลหนองหอยจะมีเขตรับผิดชอบเพียง ๓.๖๖๕ ตารางกิโลเมตร แต่ก็มีจำนวนประชากรอาศัยอยู่มากกว่า ๗,๐๐๐ คน และยังเป็นพื้นที่เชื่อมต่อกับเขตเทศบาลนครเชียงใหม่ เป็นเส้นทางสัญจรที่เชื่อมต่อระหว่างจังหวัดอีกด้วย

๔) มีเส้นทางคมนาคมที่เชื่อมต่อระหว่างอำเภอ และจังหวัดใกล้เคียงได้อย่างสะดวก

๕) ลักษณะทางสังคม และสิ่งแวดล้อมน่าอยู่อาศัย เนื่องจากไม่มีปัญหาด้านมลพิษ คมนาคมสัญจรไปยังแต่ละจุดหมายทำได้อย่างสะดวก

จุดอ่อน (Weaknesses :W)

๑) เทศบาลตำบลหนองหอยขาดงบประมาณในด้านงบลงทุนที่จะดำเนินการในโครงการด้านโครงสร้างพื้นฐานขนาดใหญ่ และระบบบริการสาธารณสุขโรค สาธารณูปการ ที่มีความจำเป็นต้องใช้เม็ดเงินเป็นจำนวนมาก

๒) ลักษณะทางกายภาพและภูมิประเทศของเทศบาลตำบลหนองหอย มีลักษณะเป็นกิ่งพื้นที่ลุ่มมีลำเหมืองสาธารณะหลายสายไหลผ่านทำให้ประสบปัญหาน้ำท่วม

๓) ขาดการจัดระเบียบเมืองและขาดการบังคับใช้ผังเมืองอย่างเคร่งครัด เทศบาลตำบลหนองหอย อยู่ในเขตผังเมืองรวมของจังหวัดเชียงใหม่ (เนื่องจากบางพื้นที่เป็นชุมชนเก่าแต่ดั้งเดิมทำให้ยากต่อการปรับปรุงและเปลี่ยนแปลง)

๔) การขยายตัวของเมือง และการลงทุนก่อสร้างในบางประเภท ทำได้ยากเนื่องจากติดขัดในข้อบังคับและ ระเบียบกฎหมาย

๕) ปัญหาการรुक้า ถือครองที่ดินคร่อมลำเหมืองสาธารณะ

๖) ปัญหาการใช้ทรัพยากรธรรมชาติและการทำลายสิ่งแวดล้อม จากปริมาณขยะและน้ำเสียที่เพิ่มขึ้นจาก การขยายตัวของเมือง

๗) ขาดระบบการบำบัดน้ำเสียรวม และการจัดการขยะมูลฝอยอย่างเป็นระบบและครบวงจร

๘) เทศบาลตำบลหนองหอยไม่มีพื้นที่สาธารณะในเขตเทศบาล

๙) การจัดเก็บข้อมูลพื้นฐานสำหรับใช้ประกอบการพิจารณา กำหนดแนวทางการพัฒนาที่ยั่งยืน ครอบคลุมและขาดการบันทึกและจัดเก็บข้อมูลที่เป็นระบบดีพอ

๑๐) บุคลากรของเทศบาลบางส่วนยังขาดความรู้ในระบบการบริหารจัดการที่มีความทันสมัย และใช้ประโยชน์จากเทคโนโลยีสารสนเทศปัจจุบันได้ไม่เต็มที่

โอกาส (Opportunities : O)

๑) รัฐธรรมนูญแห่งราชอาณาจักรไทย พ.ศ.๒๕๕๐ สนับสนุนแนวนโยบายด้านการบริหารราชการแผ่นดิน โดยกระจายอำนาจให้องค์กรปกครองส่วนท้องถิ่นพึ่งตนเองและตัดสินใจในกิจการของท้องถิ่นได้เอง ส่งเสริมให้องค์กรปกครองส่วนท้องถิ่นมีส่วนร่วมในการดำเนินการตามแนวนโยบายพื้นฐาน แห่งรัฐ พัฒนาเศรษฐกิจของท้องถิ่นและระบบสาธารณูปโภคและสาธารณูปการ ตลอดจนโครงสร้างพื้นฐานสารสนเทศในท้องถิ่น ให้ทั่วถึงและเท่าเทียมกันทั่วประเทศ รวมทั้งพัฒนาจังหวัดที่มีความพร้อมให้เป็น องค์กรปกครองส่วนท้องถิ่นขนาดใหญ่ โดยคำนึงถึงเจตนารมณ์ของประชาชนในจังหวัดนั้น

๒) พระราชบัญญัติกำหนดแผนและขั้นตอน การกระจายอำนาจให้แก่องค์ปกครองส่วนท้องถิ่น พ.ศ.๒๕๔๒ กำหนดให้องค์กรปกครองส่วนท้องถิ่นมีอำนาจในการจัดระบบบริการสาธารณะ เพื่อประโยชน์ขอประชาชนในท้องถิ่น โดยที่หน่วยราชการส่วนกลางและส่วนภูมิภาค ส่งเสริมและสนับสนุนการ ถ่ายโอนภารกิจให้แก่องค์ปกครองส่วนท้องถิ่น

๓) นโยบายด้านเศรษฐกิจที่เพิ่มความชัดเจนภายหลังการจัดตั้งรัฐบาล ส่งผลด้านความมั่นใจของ นักลงทุน โดยคณะรัฐมนตรีอนุมัติมาตรการภาษีเพื่อกระตุ้นและฟื้นฟูเศรษฐกิจ ตามที่กระทรวงการคลัง เสนอ ทั้งมาตรการภาษีเพื่อเพิ่มรายได้ประชาชน มาตรการภาษีเพื่อสนับสนุนเอสเอ็มอี และมาตรการภาษี เพื่อกระตุ้นการลงทุนและขีดความสามารถของไทย

๔) ปัจจุบันสังคมมีกระแสของการตื่นตัวเรื่องปัญหาโลกร้อน และการอนุรักษ์ทรัพยากรและ สิ่งแวดล้อมสูงขึ้น

๕) เขตพื้นที่ตำบลหนองหอยมีเส้นทางคมนาคมที่สะดวก สามารถเชื่อมต่อกับเส้นทาง คมนาคมหลักได้

อุปสรรค (Threat :T)

- ๑) มีปัญหาน้ำปัญหาน้ำท่วมในฤดูฝน
- ๒) กฎระเบียบ ข้อบังคับบางประการในเอื้อต่อการพัฒนา
- ๓) การขยายตัวของเมืองและการเพิ่มขึ้นของประชากร ส่งผลให้ระดับความต้องการด้านบริการสาธารณสุขสูงขึ้นทำให้ไม่สามารถตอบสนองความต้องการของประชาชนได้อย่างครอบคลุมและทั่วถึง
- ๔) แนวโน้มการพัฒนาโครงการอสังหาริมทรัพย์น่าจะชะลอตัว ผู้ประกอบการคงยังรอดูทิศทางของเศรษฐกิจ การจัดตั้งรัฐบาลและนโยบายการแก้ปัญหาทางเศรษฐกิจของประเทศ ประกอบกับมีความเสี่ยงทางเศรษฐกิจจากปัจจัยความไม่แน่นอนหลายประการ อาทิ ความผันผวนของราคาน้ำมัน ภาวะเงินเฟ้อที่จะมีผลต่อภาวะค่าครองชีพและยังจะเป็นตัวแปรที่อาจกดดันให้อัตราดอกเบี้ยปรับสูงขึ้น และการแข็งค่าของเงินบาทที่ส่งผลกระทบต่อความสามารถในการแข่งขันของสินค้าส่งออก เป็นต้น ที่อาจจะส่งผลกระทบต่อโดยตรงต่ออำนาจการซื้อที่อยู่อาศัยและการตัดสินใจซื้อที่อยู่อาศัยของผู้บริโภค

การวิเคราะห์ศักยภาพการพัฒนาเทศบาลตำบลหนองหอย กำหนดออกเป็น ๖ ด้าน ประกอบด้วย

๑) ศักยภาพด้านโครงสร้างพื้นฐาน

ศักยภาพด้านการคมนาคมเทศบาลตำบลหนองหอยมีเขตพื้นที่รับผิดชอบเชื่อมต่อกับเขตเทศบาลนครเชียงใหม่ ทำให้โครงข่ายด้านการคมนาคมมีความสะดวก เนื่องด้วยถนนในเขตเทศบาลเชื่อมต่อกับถนนสายมหิตล และถนนเชียงใหม่ลำพูน ซึ่งเป็นถนนสายหลัก ทำให้การคมนาคมมีความสะดวก และรวดเร็ว

๒) ศักยภาพด้านระบบสาธารณูปโภค และสาธารณูปการ

๒.๑ ระบบไฟฟ้าสาธารณะส่วนใหญ่ได้มาตรฐาน มีความสว่างเพียงพอที่จะทำให้ประชาชนได้รับความสะดวกในการสัญจรและประกอบอาชีพในยามค่ำคืน

๒.๒ การให้บริการด้านไฟฟ้า ประปาและโทรศัพท์ที่อยู่ในความรับผิดชอบของหน่วยการดำเนินการอื่น เช่น การไฟฟ้าส่วนภูมิภาคจังหวัดเชียงใหม่ การประปาสวณภูมิภาค หรือหน่วยงานให้บริการเครือข่ายโทรศัพท์บ้านและโทรศัพท์เคลื่อนที่ อยู่ในระดับที่ดี

๓) ศักยภาพด้านสิ่งแวดล้อมและการจัดการทรัพยากรธรรมชาติ

๓.๑ ในเขตเทศบาลไม่เป็นพื้นที่มลภาวะเป็นพิษรุนแรง เนื่องจากยังไม่มีโรงงานอุตสาหกรรมขนาดใหญ่ อีกทั้ง ยังเป็นพื้นที่ที่ติดถนนสายเชียงใหม่ ลำพูน ซึ่งมีทัศนียภาพที่สวยงาม มีความร่มรื่น - ถือเป็นปอดที่ดีของพื้นที่ได้

๓.๒ มีระบบการจัดการขยะที่ดี และวางแนวทางในการจัดการขยะอย่างยั่งยืน

๓.๓ มีการจัดภูมิทัศน์โดยรอบของพื้นที่ให้เป็นระเบียบ สวยงามน่ามอง

๔) ศักยภาพด้านสังคม

๔.๑ มีสถานศึกษาเพียงพอทั้งสถานศึกษาของรัฐและเอกชนทั้งในเขตเทศบาลและเขตพื้นที่ติดต่อ ตั้งแต่ระดับอนุบาล จนถึงระดับอนุปริญญาหลายแห่งเพียงพอต่อความต้องการของประชาชน

๔.๒ คุณภาพการศึกษาโดยรวมอยู่ในเกณฑ์ที่ดี มีมาตรฐานและได้รับการยอมรับ

๔.๓ สุขภาพ อนามัยของประชาชนของประชาชนในเขตพื้นที่ความรับผิดชอบของเทศบาลตำบลหนองหอยอยู่ในเกณฑ์ที่ดี สถิติผู้เจ็บป่วยมีน้อย ไม่มีปัญหาโรคระบาด หรือโรคติดต่อร้ายแรง ประชาชนเข้าถึงบริการด้านสุขภาพของรัฐได้สะดวก และได้รับบริการที่ดี

๔.๔ ประชาชนมีความปลอดภัยในชีวิตและทรัพย์สินอยู่ในเกณฑ์ดี สถิติอาชญากรรมในเขตพื้นที่รับผิดชอบค่อนข้างต่ำ เทศบาลมีเครื่องมือ เครื่องใช้ อุปกรณ์กำลังเจ้าหน้าที่งานป้องกันและบรรเทาสาธารณภัยในจำนวนที่เพียงพอในระดับหนึ่ง อีกทั้งมีการฝึกทบทวน และเทศบาลตั้งงบประมาณสนับสนุน ในกิจการด้านการบรรเทาสาธารณภัย ทั้งที่เป็นอำนาจหน้าที่ที่เทศบาลได้ดำเนินการเอง และการสนับสนุนหน่วยงานที่เกี่ยวข้องด้านความมั่นคงและการบรรเทาสาธารณภัย

๕) ศักยภาพด้านเศรษฐกิจ

๕.๑ เขตพื้นรับผิดชอบส่วนใหญ่มีลักษณะเป็นชุมชนเมือง มีความหนาแน่นของประชากรค่อนข้างมาก อีกทั้งยังมีเส้นทางคมนาคมเชื่อมต่อระหว่างจังหวัด เหมาะที่จะเป็นแหล่งลงทุน และประกอบธุรกิจการค้า

๕.๒ รายได้เฉลี่ยของประชากรอยู่ในเกณฑ์มาตรฐานตามตัวชี้วัดของการสำรวจข้อมูล จปฐ.

๖) ศักยภาพด้านการเมืองและการบริหาร

๖.๑ การเมืองมีความเข้มแข็งและมีเสถียรภาพ เนื่องจากผู้บริหารเทศบาลมาจากการเลือกตั้งโดยตรง ทำให้การเมืองมีความมั่นคง และการบริหารการพัฒนาเป็นไปอย่างมีทิศทาง

๖.๒ ประชาชนมีความตื่นตัวและให้การสนับสนุนการดำเนินงาน และกิจกรรมโครงการของเทศบาล อีกทั้งยังประชาชนเห็นความสำคัญของการมีส่วนร่วมในระดับที่น่าพึงพอใจ

๖.๓ ข้าราชการและพนักงานมีศักยภาพในการปฏิบัติงาน พอ และมีจำนวนเพียงพอที่จะรองรับภาระหน้าที่ และการเติบโตขององค์กรในอนาคต

จากวิทัศน์การพัฒนานำไปสู่การกำหนดพันธกิจและจุดมุ่งหมายการพัฒนาตำบลหนองหอย และกำหนดภารกิจ อำนาจหน้าที่ตามพระราชบัญญัติเทศบาล และพระราชบัญญัติกำหนดแผนและขั้นตอนการกระจายอำนาจให้แก่องค์กรปกครองส่วนท้องถิ่น พ.ศ. ๒๕๔๒ โดยใช้เทคนิค SWOT เพื่อวิเคราะห์จุดแข็ง จุดอ่อน โอกาส และอุปสรรคในการดำเนินการตามภารกิจ ทั้ง ๗ ด้าน ดังนี้

๔) ยุทธศาสตร์การพัฒนาของเทศบาลตำบลหนองหอย

๔.๑ ด้านโครงสร้างพื้นฐาน มีภารกิจที่เกี่ยวข้อง ดังนี้

๑. การจัดทำมีและบำรุงรักษาทางบกทางน้ำ และทางระบายน้ำมาตรา ๑๖ (๒) มาตรา ๕๐ (๒) และมาตรา ๕๑ (๘)
๒. การสาธารณสุขโรคและการก่อสร้างอื่นๆ มาตรา ๑๖ (๔)
๓. การสาธารณสุขการ มาตรา ๑๖ (๕)
๔. การวางผังเมืองและการควบคุมการก่อสร้าง มาตรา ๑๖ (๒๕) มาตรา ๑๖ (๒๘)
๕. การขนส่งและวิศวกรรมจราจร มาตรา ๑๖ (๒๖)
๖. การจัดทำมีน้ำสะอาดหรือการประปา มาตรา ๕๑ (๑)
๗. การจัดทำมีและบำรุงการไฟฟ้า หรือแสงสว่างโดยวิธีอื่น มาตรา ๕๑ (๗)
๘. การจัดทำมีและควบคุมตลาด และที่จอดรถ มาตรา ๑๖ (๓) มาตรา ๕๑ (๓)

การวิเคราะห์เพื่อประเมินสถานการณ์และศักยภาพการพัฒนาด้านโครงสร้างพื้นฐาน (โดยเทคนิค SWOT)

จุดแข็ง (Strengths : S) /โอกาส (Opportunities : O)	จุดอ่อน (Weaknesses :W) /อุปสรรค (Threat :T)
<p>๑. เทศบาลตำบลหนองหอยเป็นเทศบาลขนาดกลาง มีพื้นที่ในเขตความรับผิดชอบน้อย เมื่อเทียบสัดส่วนพื้นที่ความรับผิดชอบกับองค์กรปกครองส่วนท้องถิ่นที่อยู่ใกล้เคียง</p> <p>๒. การควบคุม ดูแล บำรุงรักษาด้านโครงสร้างพื้นฐานสามารถทำได้อย่างทั่วถึง เนื่องจากความจำกัดของพื้นที่เชื้ออำนาจ</p> <p>๓. ประชาชนหน่วยงานทั้งภาครัฐเอกชน กลุ่มมวลชนจัดตั้งให้การสนับสนุน ส่งเสริม ติดตามการดำเนินงาน อีกทั้งยังให้ข้อเสนอแนะที่เป็นประโยชน์ต่อการพัฒนา</p> <p>๔. มีเส้นทางการคมนาคมที่เชื่อมต่อระหว่างอำเภอ และจังหวัดใกล้เคียงได้อย่างสะดวก</p> <p>๖. พระราชบัญญัติกำหนดแผนและขั้นตอน การกระจายอำนาจให้แก่องค์กรปกครองส่วนท้องถิ่น พ.ศ. ๒๕๔๒ กำหนดให้องค์กรปกครองส่วนท้องถิ่นมีอำนาจในการจัดระบบบริการสาธารณะ เพื่อประโยชน์ของประชาชนในท้องถิ่น</p>	<p>๑. ขาดแคลนทรัพยากร บุคคลในความชำนาญด้านเทคนิค การก่อสร้าง การวางผังเมืองรวม โดยเฉพาะสายงานวิศวกรรม</p> <p>๒. การใช้แผนเป็นเครื่องมือในการปฏิบัติงานยังมีน้อย</p> <p>๓. เจ้าหน้าที่ขาดทักษะการประเมินผลการปฏิบัติงานอย่างเป็นระบบ</p> <p>๔. ลักษณะทางกายภาพและภูมิประเทศของเทศบาลตำบลหนองหอย มีลำเหมืองสาธารณะหลายสายไหลผ่าน ทำให้ประสบปัญหาน้ำท่วมในฤดูน้ำหลาก</p> <p>๕. การลงทุนก่อสร้างในบางประเภท ทำได้ยากเนื่องจากติดขัดในข้อบังคับและระเบียบกฎหมายซึ่งไม่สอดคล้องกับอัตราการขยายตัวของเมืองอย่างรวดเร็ว</p> <p>๖. การบริการสาธารณะไม่สามารถรองรับได้ทันต่อการขยายตัวของชุมชนที่เกิดขึ้นอย่างรวดเร็ว</p> <p>๗. การวางผังเมืองรวมไม่สอดคล้องกับสถานการณ์ในปัจจุบัน</p>

๔.๒ ด้านการส่งเสริมคุณภาพชีวิต มีภารกิจที่เกี่ยวข้อง ดังนี้

๑. การจัดการศึกษา มาตรา ๑๖ (๙) มาตรา ๕๐ (๖)
๒. การส่งเสริมการกีฬา มาตรา ๑๖ (๑๔) มาตรา ๕๐ (๖)
๓. การจัดให้มีและบำรุงรักษาสถานที่พักผ่อนหย่อนใจ มาตรา ๑๖ (๑๓)
๔. การสาธารณสุข การอนามัยครอบครัวและการรักษาพยาบาล มาตรา ๑๖ (๑๙)
๕. การป้องกันและระงับโรคติดต่อ มาตรา ๕๐ (๔)
๖. การให้มีและบำรุงสถานที่ทำการพิทักษ์และรักษาคนเจ็บไข้ มาตรา ๕๑ (๖)
๗. การสังคมสงเคราะห์และการพัฒนาคุณภาพชีวิตเด็ก สตรี คนชราและผู้ด้อยโอกาส มาตรา ๑๖ (๑๐) มาตรา ๕๐ (๓)
๘. การปรับปรุงแหล่งชุมชนแออัดและการจัดการเกี่ยวกับที่อยู่อาศัย มาตรา ๑๖ (๑๒)

การวิเคราะห์เพื่อประเมินสถานการณ์และศักยภาพการพัฒนา ด้านการส่งเสริมคุณภาพชีวิต

(โดยเทคนิค SWOT)

จุดแข็ง (Strengths : S) /โอกาส (Opportunities : O)	จุดอ่อน (Weaknesses :W) /อุปสรรค (Threat :T)
๑. บุคลากรมีความรู้ ทักษะ มีความรับผิดชอบในหน้าที่ที่ได้รับมอบหมายและมีความคิดที่ริเริ่มสร้างสรรค์ ๒. ชุมชนมีการรวมกลุ่มส่งเสริมการรักษาสุขภาพ ๓. นโยบายในทุกระดับสอดคล้องและเอื้ออำนวยต่อการดำเนินงานด้านสุขภาพของชุมชน ๔. ปัจจุบันประชาชนตื่นตัว และตระหนักถึงปัญหาของสุขภาพมากยิ่งขึ้น ๕. โอกาสเข้าถึงการบริการด้านสุขภาพอย่างทั่วถึง ๖. พระราชบัญญัติการศึกษาแห่งชาติ พ.ศ.๒๕๔๒ ที่มีเจตนารมณ์การจัดการศึกษาเพื่อพัฒนาผู้เรียนให้เป็นคนดี มีปัญญา สามารถอยู่ในสังคมได้อย่างมีความสุข ๗. มีการพัฒนาบุคลากรทางการศึกษาให้มีความพร้อม ๘. พระราชบัญญัติกำหนดแผนและขั้นตอน การกระจายอำนาจให้แก่องค์ปกครองส่วนท้องถิ่น พ.ศ.๒๕๔๒ กำหนดให้องค์กรปกครองส่วนท้องถิ่นมีอำนาจในการจัดการศึกษา และส่งเสริมกีฬาภายในชุมชน ๙. การคมนาคมที่สะดวกเอื้อต่อการพัฒนาด้านการศึกษา และสาธารณสุข	๑. ปัจจุบันยังขาดแคลนบุคลากรด้านการสาธารณสุข เมื่อมีการโอน (ย้าย) ไม่สามารถสรรหามาทดแทนได้ทันที ๒. งบประมาณการส่งเสริมการพัฒนาทางการศึกษาและสาธารณสุขยังไม่เพียงพอ ๓. การใช้แผนเป็นเครื่องมือในการปฏิบัติงานยังมีน้อย ๔. เทศบาลขาดความพร้อมในการเตรียมการดำเนินงานตามภารกิจการถ่ายโอน อาทิเช่น กำลังคน สถานที่ดำเนินงาน งบประมาณ และความพร้อมด้านเทคโนโลยี ๕. อยู่ระหว่างการจัดสรรที่ดินเพื่อการสาธารณสุข ประโยชน์ เช่น อาคารสำนักงาน ศูนย์พัฒนาเด็กเล็ก ลานกีฬาอเนกประสงค์ สวนสาธารณะ ๖. ขาดความต่อเนื่องในการดำเนินงานตามนโยบายการศึกษา และสาธารณสุข ๗. ส่วนราชการยังคงเป็นงานการศึกษา ศาสนาและวัฒนธรรม ทำให้การดำเนินงาน การบังคับบัญชาไม่เอื้อต่อการปฏิบัติงาน ทั้งด้านบุคลากร และงบประมาณ

๔.๓ ด้านการจัดระเบียบชุมชน สังคม และการรักษาความสงบเรียบร้อย มีภารกิจที่เกี่ยวข้อง ดังนี้

๑. การรักษาความสงบเรียบร้อยของประชาชน มาตรา ๕๐ (๑)
๒. การรักษาความสะอาดและความเป็นระเบียบเรียบร้อยของบ้านเมือง มาตรา ๑๖ (๑๗)
๓. การจัดให้มีและควบคุมสุสานและฌาปนสถาน มาตรา ๑๖ (๒๐) มาตรา ๕๑ (๕)
๔. การควบคุมการเลี้ยงสัตว์ มาตรา ๑๖ (๒๑)
๕. การจัดให้มีโรงฆ่าสัตว์ มาตรา ๑๖ (๒๒) มาตรา ๕๑ (๒)
๖. การรักษาความปลอดภัย ความเป็นระเบียบเรียบร้อย และการอนามัย โรงมหรสพและสาธารณสถานอื่น มาตรา ๑๖ (๒๓)
๗. การป้องกันและบรรเทาสาธารณภัย มาตรา ๑๖ (๒๙)
๘. การรักษาความสงบเรียบร้อย การส่งเสริมและสนับสนุนการป้องกันและรักษาความปลอดภัยในชีวิตและทรัพย์สิน มาตรา ๑๖ (๓๐)
๙. การให้มีเครื่องใช้ในการดับเพลิง มาตรา ๕๐ (๕)

การวิเคราะห์เพื่อประเมินสถานการณ์และศักยภาพการพัฒนา

ด้านการจัดระเบียบชุมชน สังคมและการรักษาความสงบเรียบร้อย (โดยเทคนิค SWOT)

จุดแข็ง (Strengths : S) /โอกาส (Opportunities : O)	จุดอ่อน (Weaknesses :W) /อุปสรรค (Threat :T)
<p>๑. เทศบาลตำบลหนองหอยเป็นเทศบาลขนาดกลาง หากมีศักยภาพและทรัพยากรที่เพียงพอต่อการพัฒนา</p> <p>๒. การควบคุม ตรวจสอบ และการรักษาความสงบเรียบร้อย สามารถทำได้อย่างทั่วถึง เนื่องจากเขตพื้นที่มีจำกัด</p> <p>๓. การจัดตั้งองค์กรสนับสนุนงาน เช่น อปพร. ศูนย์ต่อต้านเอชชะยาเสพติดในชุมชน และ ตำรวจชุมชนมีความเข้มแข็ง</p> <p>๔. นโยบายของรัฐบาลและจังหวัดเชียงใหม่เอื้ออำนวยต่อการปฏิบัติงานที่มุ่งเน้นให้ เมืองเชียงใหม่เป็น ชุมชนเข้มแข็ง สังคมน่าอยู่ เศรษฐกิจยั่งยืน</p> <p>๕. พระราชบัญญัติกำหนดแผนและขั้นตอน การกระจายอำนาจ ให้แก่องค์ปกครองส่วนท้องถิ่น พ.ศ. ๒๕๔๒ กำหนดให้องค์กรปกครองส่วนท้องถิ่นมีอำนาจในการจัดการด้าน การจัดระเบียบชุมชน สังคม และการรักษาความสงบเรียบร้อย</p> <p>๖. เส้นทางคมนาคมสะดวกและเป็นเส้นทางสายหลักเอื้ออำนวยต่อการปฏิบัติงานด้านป้องกันและบรรเทาสาธารณภัย</p> <p>๗. เขตพื้นที่เชื่อมต่อกับองค์กรปกครองส่วนท้องถิ่นที่มีศักยภาพเพียงพอต่อการขอความช่วยเหลือในการระงับเหตุเร่งด่วน</p>	<p>๑. ในเขตพื้นที่ความรับผิดชอบของเทศบาลการลงทุนก่อสร้างในบางประเภท ทำได้ยากเนื่องจากติดขัดในข้อบังคับและระเบียบกฎหมาย อาทิเช่น การฌาปนสถาน ซึ่งขัดต่อความต้องการของประชาชน</p> <p>๒. ขาดแคลนบุคลากรที่มีความรู้ ความชำนาญในเทคนิคเฉพาะด้าน เช่น การกู้ชีพ การปฐมพยาบาลเบื้องต้น</p> <p>๓.งบประมาณที่ใช้ในการสนับสนุนวัสดุ อุปกรณ์เครื่องมือ ไม่เพียงพอ</p> <p>๔. ในเขตพื้นที่ความรับผิดชอบมีแหล่งชุมชน และสถานบันเทิงอยู่หลายแห่ง เป็นกลุ่มเสี่ยง เอื้อต่อการเกิดเหตุต่างๆ ได้ง่าย</p>

๔.๔ ด้านการวางแผน การส่งเสริมการลงทุน พาณิชยกรรมและการท่องเที่ยวที่มีภารกิจที่เกี่ยวข้อง ดังนี้

๑. บำรุงและส่งเสริมการทำมาหากินของราษฎร มาตรา ๕๑ (๕)
๒. การส่งเสริมการฝึกและประกอบอาชีพ มาตรา ๑๖ (๒๑)
๓. การพาณิชย์ และการส่งเสริมการลงทุน มาตรา ๑๖ (๓)
๔. การส่งเสริมการท่องเที่ยว มาตรา ๑๖ (๘)

การวิเคราะห์เพื่อประเมินสถานการณ์และศักยภาพการพัฒนา ด้านการวางแผน การส่งเสริมการลงทุน พาณิชยกรรมและการท่องเที่ยว (โดยเทคนิค SWOT)

จุดแข็ง (Strengths : S) /โอกาส (Opportunities : O)	จุดอ่อน (Weaknesses :W) /อุปสรรค (Threat :T)
<p>๑. ในพื้นที่ความรับผิดชอบมีสภาพภูมิศาสตร์และเส้นทางคมนาคมที่สะดวกเหมาะสมเนื่องจากเป็นเมืองท่องเที่ยว สามารถดึงดูดให้มีการลงทุน และเชิงพาณิชย์</p> <p>๒. รัฐบาลมีนโยบายส่งเสริมการท่องเที่ยวภายในประเทศ</p> <p>๓. มีแหล่งท่องเที่ยวทางศิลปวัฒนธรรม โบราณสถานผลิตภัณฑ์ OTOP ที่ได้รับส่งเสริม สนับสนุนทั้งภาครัฐและเอกชน</p> <p>๔. มีการรวมกลุ่มของชุมชนมีความเข้มแข็ง</p> <p>๕. จำนวนประชากรในพื้นที่มีจำนวนไม่มาก สามารถส่งเสริมการประกอบอาชีพได้อย่างเหมาะสม</p> <p>๖. พระราชบัญญัติกำหนดแผนและขั้นตอน การกระจายอำนาจให้แก่องค์ปกครองส่วนท้องถิ่น พ.ศ. ๒๕๔๒ กำหนดให้องค์กรปกครองส่วนท้องถิ่นมีอำนาจในการจัดการส่งเสริมการท่องเที่ยวภายในชุมชน การพาณิชย์ การลงทุนและส่งเสริมการประกอบอาชีพของราษฎร</p>	<p>๑. เนื่องจากพื้นที่การท่องเที่ยวเป็นเขตโบราณสถานกรมศิลปากรจึงเป็นผู้ ควบคุมและดูแลเองทั้งหมด</p> <p>๒. การจัดการหรือการส่งเสริมการท่องเที่ยวทำได้ยากเนื่องจาก กฎ ระเบียบ ข้อบังคับไม่เอื้ออำนวย</p> <p>๓. การก่อสร้าง อาคารพาณิชย์ หรือการอุตสาหกรรมไม่สามารถกระทำได้ เนื่องจาก กฎ ระเบียบ จำกัดการก่อสร้าง</p> <p>๔. พื้นที่มีขนาดเล็ก ไม่เหมาะสมสำหรับการลงทุนในระยะยาว</p> <p>๕. ผลิตภัณฑ์ OTOP ขาดการพัฒนาด้านรูปแบบการบรรจุให้มีความทันสมัย และเป็นไปตามความรสนิยมของกลุ่มลูกค้า</p> <p>๖. ปัจจุบันแรงงานที่มีฝีมือไปประกอบอาชีพอื่นที่มีรายได้สูงกว่า</p> <p>๗. เนื่องจากเป็นพื้นที่ท่องเที่ยว และมีความหลากหลายในศิลปวัฒนธรรม การแข่งขันในงานศิลปะ หัตถกรรมจึงมีค่อนข้างสูง</p> <p>๘. ไม่มีศูนย์วัฒนธรรมเพื่อเป็นศูนย์กลางรวบรวมศิลปวัฒนธรรมท้องถิ่น</p> <p>๙. ขาดการส่งเสริมและการอนุรักษ์ศิลปวัฒนธรรมท้องถิ่นให้มีความโดดเด่นและเป็นเอกลักษณ์ซึ่งเป็นจุดดึงดูดนักท่องเที่ยว</p> <p>๑๐. ขาดงบประมาณสนับสนุนการท่องเที่ยว เช่น บ้ายประชาสัมพันธ์ เอกสารแนะนำแหล่งท่องเที่ยว และการจัดระเบียบความเรียบร้อยในแหล่งท่องเที่ยว</p>

๔.๕ ด้านการบริหารจัดการและการอนุรักษ์ทรัพยากรธรรมชาติและสิ่งแวดล้อม มีภารกิจที่เกี่ยวข้อง ดังนี้

๑. การจัดการ การบำรุงรักษาและการใช้ประโยชน์จากป่าไม้ ที่ดิน ทรัพยากรธรรมชาติและสิ่งแวดล้อม มาตรา ๑๖ (๒๔)
๒. การจำกัดมูลฝอย สิ่งปฏิกูล และน้ำเสีย มาตรา ๑๖ (๑๘)
๓. การดูแลรักษาที่สาธารณะ มาตรา ๑๖ (๒๓)
๔. การรักษาความสะอาดของถนน หรือทางเดิน และที่สาธารณะรวมทั้งการกำจัดขยะมูลฝอยและสิ่งปฏิกูล มาตรา ๕๐ (๓)

การวิเคราะห์เพื่อประเมินสถานการณ์และศักยภาพการพัฒนา ด้านการบริหารจัดการและการอนุรักษ์ทรัพยากรธรรมชาติและสิ่งแวดล้อม (โดยเทคนิค SWOT)

จุดแข็ง (Strengths : S)/โอกาส (Opportunities : O)	จุดอ่อน (Weaknesses :W) /อุปสรรค (Threat :T)
<p>๑. รัฐบาลมุ่งเน้นนโยบายด้านสิ่งแวดล้อม การแก้ปัญหาขยะและน้ำเน่าเสีย</p> <p>๒. ปัจจุบันองค์กรทั้งภาครัฐ เอกชนและมวลชนเริ่มตระหนักถึงปัญหามลพิษ และสิ่งแวดล้อม</p> <p>๓. ในเขตเทศบาลไม่เป็นพื้นที่มลภาวะเป็นพิษรุนแรง เนื่องจากยังไม่มีโรงงานอุตสาหกรรมขนาดใหญ่ อีกทั้งยังเป็นพื้นที่ที่ติดถนนสายเชียงใหม่ - ลำพูน ซึ่งมีทัศนียภาพที่สวยงาม มีความร่มรื่น ถือเป็นปอดที่ดีของพื้นที่ได้</p> <p>๔. การควบคุม ดูแล บำรุงรักษาความสะอาดของถนนหรือทางเดิน สามารถทำได้อย่างทั่วถึง เนื่องจากความจำกัดของพื้นที่เอื้ออำนวย</p> <p>๕. พระราชบัญญัติกำหนดแผนและขั้นตอน การกระจายอำนาจให้แก่องค์ปกครองส่วนท้องถิ่น พ.ศ. ๒๕๔๒ กำหนดให้องค์การปกครองส่วนท้องถิ่นมีอำนาจในการจัดการส่งเสริมการท่องเที่ยวภายในชุมชน การพาณิชย์การลงทุนและส่งเสริมการประกอบอาชีพของราษฎร</p>	<p>๑. ขาดแคลนบุคลากรที่มีความรู้ ความชำนาญเฉพาะด้านในการจัดระบบการกำจัดขยะมูลฝอย สิ่งปฏิกูล และน้ำเสีย</p> <p>๒. พื้นที่ความรับผิดชอบเชื่อมต่อกับเมืองใหญ่จึงทำให้เกิดผลกระทบด้านมลพิษ ทั้งฝุ่นละออง และน้ำเน่าเสีย</p> <p>๓. เทศบาลขาดงบประมาณสนับสนุนด้านเทคโนโลยี</p> <p>๔. บุคลากรไม่มีความรู้ และประสบการณ์ในการดูแลสิ่งแวดล้อม</p> <p>๕. ขาดความร่วมมือและการมีส่วนร่วมของชุมชน เนื่องจากประชาชนยังขาดความรู้ ความเข้าใจในการระบบการกำจัดขยะและน้ำเน่าเสีย</p> <p>๖. ขาดการมีส่วนร่วมของประชาชนอย่างจริงจังและโครงการไม่ต่อเนื่องในการอนุรักษ์ทรัพยากรธรรมชาติและสิ่งแวดล้อม</p> <p>๗. ประชาชนรูกูล้ำ ถือครองที่ดินคร่อมลำเหมืองสาธารณะ</p> <p>๘. ชุมชนได้รับผลกระทบจากปริมาณขยะและน้ำเสียที่เพิ่มขึ้นจากการขยายตัวของเมือง</p> <p>๙. เทศบาลไม่มีระบบการบำบัดน้ำเสียรวมที่มีมาตรฐาน</p> <p>๑๐. การจัดการขยะมูลฝอยอย่างเป็นระบบและครบวงจร อยู่ระหว่างการดำเนินงานและประเมินผล</p> <p>๑๑. เทศบาลตำบลหนองหอยไม่มีพื้นที่สาธารณะในเขตเทศบาล</p> <p>๑๒. การจัดเก็บข้อมูลพื้นฐานสำหรับใช้ประกอบการพิจารณา กำหนดแนวทางการพัฒนา ยังไม่สมบูรณ์ ครบถ้วนและขาดการบันทึกและจัดเก็บข้อมูลที่เป็นระบบดีพอ</p>

**๔.๖ ด้านการศาสนา ศิลปวัฒนธรรม จารีตประเพณี และภูมิปัญญาท้องถิ่น มีภารกิจที่
เกี่ยวข้อง ดังนี้**

๑. การบำรุงรักษาศิลปะ จารีตประเพณี ภูมิปัญญาท้องถิ่น และวัฒนธรรมอันดีของ
ท้องถิ่น มาตรา ๑๖ (๑๑) มาตรา ๕๐ (๘)

**การวิเคราะห์เพื่อประเมินสถานการณ์และศักยภาพการพัฒนา ด้านการศาสนา ศิลปวัฒนธรรม
จารีตประเพณี และภูมิปัญญาท้องถิ่น (โดยเทคนิค SWOT)**

จุดแข็ง (Strengths : S) /โอกาส (Opportunities : O)	จุดอ่อน (Weaknesses :W) /อุปสรรค (Threat :T)
<p>๑. มีพระราชบัญญัติศาสนา พระราชกฤษฎีกาและระเบียบใช้เป็นแนวทางปฏิบัติ</p> <p>๒. มีคณะกรรมการศาสนาจังหวัด ให้คำปรึกษาเสนอแนะ ในการดำเนินงานเกี่ยวกับศาสนาจังหวัด</p> <p>๓. จังหวัด อำเภอ หน่วยงานศึกษา ให้ความสำคัญการส่งเสริมการดำเนินกิจกรรมด้านศาสนา</p> <p>๔. พระราชบัญญัติปรับปรุงกระทรวงกรม พ.ศ. ๒๕๔๕ กำหนดอำนาจหน้าที่ด้านการส่งเสริมศาสนา</p> <p>๕. มีการยกย่องเชิดชูเกียรติผู้ทำคุณประโยชน์ด้านศาสนาและคุณธรรม จริยธรรม</p> <p>๖. มีขนบธรรมเนียมประเพณีที่สั่งสมและสืบทอดกันมาตั้งแต่บรรพบุรุษ ซึ่งเป็นเอกลักษณ์โดดเด่นของล้านนา</p> <p>๗. มีแหล่งภูมิปัญญาท้องถิ่นในพื้นที่</p> <p>๘. มีการยกย่องเชิดชูเกียรติผู้ทำคุณประโยชน์ศิลปวัฒนธรรมท้องถิ่น</p> <p>๙. พระราชบัญญัติกำหนดแผนและขั้นตอน การกระจายอำนาจให้แก่องค์ปกครองส่วนท้องถิ่น พ.ศ. ๒๕๔๒ กำหนดให้องค์กรปกครองส่วนท้องถิ่นมีอำนาจในการบำรุงรักษาศิลปะ จารีตประเพณี ภูมิปัญญาท้องถิ่น และวัฒนธรรมอันดีของท้องถิ่น</p>	<p>๑. โครงสร้างอำนาจหน้าที่ ยังไม่ชัดเจนทำให้ยากแก่การดำเนินงานและติดตามประเมินผล</p> <p>๒. งบประมาณด้านการเผยแพร่ศาสนาไม่เพียงพอ</p> <p>๓. ขาดการประสานเชื่อมโยงระหว่างหน่วยงานในการอนุรักษ์ สืบสาน พื้นฟู ส่งเสริมการพัฒนา เผยแพร่ แลกเปลี่ยน และวิจัยงานด้านวัฒนธรรมอย่างเป็นระบบต่อเนื่องและเป็นรูปธรรม</p> <p>๔. วัฒนธรรมล้านนา ถูกกลืนกินจากวัฒนธรรมต่างชาติ</p> <p>๕. ขาดการปลูกจิตสำนึกให้เยาวชนรุ่นใหม่ เห็นถึงความสำคัญของวัฒนธรรมท้องถิ่น</p> <p>๖. ขาดการส่งเสริมการนำเอาภูมิปัญญาท้องถิ่นไปประยุกต์ใช้ในชีวิตประจำวันและระบบการเรียนรู้อย่างเป็นระบบที่ต่อเนื่องและเป็นนามธรรม</p> <p>๗. ไม่มีหน่วยงานที่เป็นศูนย์กลางในการเก็บรวบรวม ข้อมูล วิเคราะห์ วิจัย ประชาสัมพันธ์ แหล่งเรียนรู้ภูมิปัญญาท้องถิ่นและสถานที่ท่องเที่ยวทางวัฒนธรรมให้เป็นที่ยู้จักอย่างแพร่หลาย</p>

๔.๗ ด้านการบริหารจัดการ และการสนับสนุนการปฏิบัติการกิจของส่วนราชการและองค์กรปกครองส่วนท้องถิ่น มีภารกิจที่เกี่ยวข้อง ดังนี้

๑. การส่งเสริมประชาธิปไตย ความเสมอภาคและสิทธิเสรีภาพของประชาชน มาตรา ๑๖ (๑๕)
๒. ส่งเสริมการมีส่วนร่วมของราษฎรในการพัฒนาท้องถิ่น มาตรา ๑๖ (๑๖)
๓. การป้องกันปราบปรามการทุจริต ประพฤติมิชอบ ในองค์กร

การวิเคราะห์เพื่อประเมินสถานการณ์และศักยภาพการพัฒนา ด้านการบริหารจัดการ และการสนับสนุนการปฏิบัติการกิจของส่วนราชการและองค์กรปกครองส่วนท้องถิ่น (โดยเทคนิค SWOT)

จุดแข็ง (Strengths : S) /โอกาส (Opportunities : O)	จุดอ่อน (Weaknesses :W) /อุปสรรค (Threat :T)
<p>๑. มีองค์กรอิสระที่แต่งตั้งตามกฎหมายเพื่อทำการตรวจสอบการปฏิบัติงานราชการมากยิ่งขึ้น</p> <p>๒. มีการเผยแพร่ประชาสัมพันธ์ผลการดำเนินงานในรอบปีที่ผ่านมาออกสู่ประชาชน</p> <p>๓. มีการรณรงค์ ส่งเสริมประชาสัมพันธ์ ให้ภาคประชาชนเข้ามามีส่วนร่วมในการบริหารจัดการภาครัฐ</p> <p>๔. มีการใช้ระบบสารสนเทศเข้ามาใช้ในการปฏิบัติงาน เช่น ระบบสารบรรณอิเล็กทรอนิกส์</p>	<p>๑.ขาดการสร้างจิตสำนึกให้แก่ ข้าราชการ และการเมือง และการส่งเสริมให้ภาคประชาชนเข้ามาตรวจสอบการบริหารจัดการภาครัฐ อย่างต่อเนื่องและจริงจังขาดการมีส่วนร่วม</p> <p>๒. การทุจริตเกิดจากความร่วมมือหลายฝ่าย โดยใช้ช่องว่างของกฎหมายและขาดการตรวจสอบอย่างจริงจัง</p> <p>๓. ขาดการพัฒนาความรู้ความสามารถให้แก่บุคลากรด้านธุรการเพื่อให้สามารถรองรับการเปลี่ยนแปลงด้านเทคโนโลยีและระบบสารสนเทศโดยใช้ระบบ e-document</p>

๖. ภารกิจหลัก และภารกิจรองที่เทศบาลจะดำเนินการ

เทศบาลตำบลหนองหอย อำเภอเมืองเชียงใหม่ จังหวัดเชียงใหม่ ได้วิเคราะห์และพิจารณาเห็นว่าภารกิจหลักและภารกิจรองที่เทศบาลจะต้องดำเนินการ ได้แก่

ภารกิจหลัก

๑. ด้านการโครงสร้างพื้นฐาน
๒. ด้านการบริหารจัดการและการอนุรักษ์ทรัพยากรธรรมชาติและสิ่งแวดล้อม
๓. ด้านการส่งเสริมคุณภาพชีวิต
๔. ด้านการจัดระเบียบชุมชน สังคม และการรักษาความสงบเรียบร้อย
๕. ด้านการวางแผน การส่งเสริมการลงทุน พาณิชยกรรมและการท่องเที่ยว
๖. ด้านการส่งเสริมการศึกษา

ภารกิจรอง

๑. ด้านการศาสนา ศิลปวัฒนธรรม จารีตประเพณี และภูมิปัญญาท้องถิ่น และการฟื้นฟูวัฒนธรรมและส่งเสริมประเพณี
๒. การสนับสนุนและส่งเสริมศักยภาพกลุ่มอาชีพ
๓. ด้านการบริหารจัดการ และการสนับสนุนการปฏิบัติภารกิจของส่วนราชการและองค์กรปกครองส่วนท้องถิ่น

๓. สรุปปัญหา และแนวทางในการกำหนดโครงสร้างส่วนราชการและกรอบอัตรากำลัง

ปัจจุบันเทศบาลตำบลหนองหอยเป็นเทศบาลขนาดกลางแบ่งโครงสร้างการแบ่งส่วนราชการเป็น ๕ ส่วน ได้แก่

- ๓.๑ สำนักปลัดเทศบาล
- ๓.๒ กองคลัง
- ๓.๓ กองช่าง
- ๓.๔ กองสาธารณสุขและสิ่งแวดล้อม
- ๓.๕ หน่วยงานตรวจสอบภายใน

ทั้งนี้ ได้กำหนดกรอบอัตรากำลังข้าราชการทั้งสิ้น ๓๓ อัตรากำลัง พนักงานจ้างตามภารกิจ แยกเป็นประเภทผู้มีคุณวุฒิ จำนวน ๘ อัตรากำลัง พนักงานจ้างตามภารกิจ ประเภทผู้มีทักษะ จำนวน ๖ อัตรากำลัง และพนักงานจ้างทั่วไป จำนวน ๒๑ อัตรากำลัง รวมกำหนดตำแหน่งเกี่ยวกับบุคลากรทั้งสิ้น จำนวน ๖๘ อัตรากำลัง จากการวิเคราะห์ภารกิจในปัจจุบันและเตรียมความพร้อมในอนาคต ได้กำหนดอัตรากำลังตำแหน่งเพื่อพัฒนางานพัสดุและทะเบียนทรัพย์สิน นักวิชาการพัสดุ (ปก./ชก.) จำนวน ๑ อัตรากำลัง ทั้งนี้เพื่อให้มีบุคลากรที่มีความรู้ ทักษะและประสบการณ์ในการปฏิบัติหน้าที่โดยเฉพาะระบบการจัดซื้อจัดจ้าง (ระบบใหม่) และเพื่อรองรับการบริการด้านสาธารณสุขมูลฐานที่มีบทบาทเกี่ยวข้องกับชีวิตประจำวันของประชาชนมากที่สุด จึงกำหนดตำแหน่งนักวิชาการสาธารณสุข (ปก./ชก.) จำนวน ๑ อัตรากำลัง ทั้งนี้เทศบาลตำบลหนองหอย ได้พิจารณาวิเคราะห์ยิบเลียดตำแหน่งที่ไม่จำเป็นออกจำนวน ๓ อัตรากำลัง ทั้งนี้เพื่อเกลี่ยอัตรากำลังภายในให้มีความเหมาะสมและมีค่าใช้จ่ายด้านการบริหารงานบุคคลเป็นไปตามระเบียบฯ ดังนั้น จึงมีความจำเป็นต้องกำหนดตำแหน่งขึ้นมาใหม่เป็นข้าราชการ จำนวน ๒ อัตรากำลัง เพื่อเตรียมความพร้อมในการปฏิบัติงานและรองรับปริมาณงานที่เพิ่มขึ้น ตลอดจนสามารถแก้ไขปัญหาการบริหารงานได้ในทุกส่วนราชการ ประกอบกับเทศบาลตำบลหนองหอยมีศักยภาพในการพัฒนาและคาดว่าจะในอนาคตเพื่อเป็นการรองรับปริมาณงานและการถ่ายโอนภารกิจด้านการศึกษา เทศบาลตำบลหนองหอยจะได้พิจารณาปรับปรุงส่วนราชการ งานการศึกษา ศาสนาและวัฒนธรรม เป็นกองการศึกษา ศาสนาและวัฒนธรรม พร้อมทั้งปรับปรุงส่วนราชการจากงานเป็นฝ่ายในทุกส่วนราชการ ทั้งนี้เพื่อให้สอดคล้องกับปริมาณงานและโครงสร้างส่วนราชการในเทศบาลขนาดกลางต่อไป ซึ่งถ้าหากเปรียบเทียบจำนวนอัตรากำลังในเทศบาลข้างเคียงที่มีงบประมาณและภาระหน้าที่ใกล้เคียงกัน (Benchmarking) จะเห็นได้ว่าการกำหนดกรอบอัตรากำลังของเทศบาลตำบลหนองหอย มีความเหมาะสมต่อการปฏิบัติงานทั้งในปัจจุบันและในอนาคต และคุ้มค่าต่อภารกิจเมื่อเทียบกับการจัดสรรงบประมาณที่ได้รับในแต่ละปี

ที่	อปท. ข้างเคียง	กำหนด ส่วน ราชการ	งบประมาณ รายจ่ายประจำปี ๒๕๖๐	กรอบอัตรากำลัง		
				พจน. เทศบาล	ลูกจ้างประจำ	พจน.จ้าง
๑	ทต.หนองหอย	๕	๕๔,๔๒๒,๐๐๐	๓๓	-	๓๕
๒	ทต.ฟ้าฮ่าม	๕	๘๖,๐๐๐,๐๐๐	๕๐	๑	๘๕
๓	ทต.ท่าศาลา	๕	๘๗,๐๐๐,๐๐๐	๕๑	๑	๕๖

๘. โครงสร้างการกำหนดส่วนราชการ

จากสภาพปัญหาของเทศบาลตำบลหนองหอย มีภารกิจ อำนาจหน้าที่ที่จะต้องดำเนินการแก้ไขปัญหาดังกล่าว ภายใต้อำนาจหน้าที่ที่กำหนดไว้ในพระราชบัญญัติเทศบาล พ.ศ. ๒๕๓๖ พระราชบัญญัติกำหนดแผนและขั้นตอนการกระจายอำนาจให้แก่องค์กรปกครองส่วนท้องถิ่น พ.ศ. ๒๕๔๒ โดยมีการกำหนดโครงสร้างส่วนราชการ ออกเป็น ๕ ส่วน อย่างไรก็ตามเพื่อรองรับภารกิจในอนาคตประกอบกับกับเพื่อปรับปรุงโครงสร้างส่วนราชการให้มีความเหมาะสม มีประสิทธิภาพต่อการปฏิบัติงานมากยิ่งขึ้นเห็นควรให้กำหนดกองการศึกษา ศาสนาและวัฒนธรรม และดำเนินการกำหนดส่วนราชการฝ่ายให้เป็นไปตามโครงสร้างของเทศบาลขนาดกลางต่อไป ทั้งนี้โดยคำนึงภาระค่าใช้จ่ายด้านบุคลากรตามระเบียบฯ

๘.๑ โครงสร้าง เทศบาลตำบลหนองหอย

โครงสร้างตามแผนอัตรากำลังปัจจุบัน	โครงสร้างตามแผนอัตรากำลังใหม่	หมายเหตุ
๑. สำนักปลัดเทศบาล ๑.๑ งานการเจ้าหน้าที่ ๑.๒ งานทะเบียนราษฎร ๑.๓ งานนโยบายและแผน ๑.๔ งานนิติการ ๑.๕ งานป้องกันและบรรเทาสาธารณภัย ๑.๖ งานการศึกษา ศาสนา และวัฒนธรรม ๑.๗ งานพัฒนาชุมชน ๑.๘ งานธุรการ	๑. สำนักปลัดเทศบาล ๑.๑ งานการเจ้าหน้าที่ ๑.๒ งานทะเบียนราษฎร ๑.๓ งานวิชาการและแผน ๑.๔ งานนิติการ ๑.๕ งานป้องกันและบรรเทาสาธารณภัย ๑.๖ *งานการศึกษา ศาสนา และวัฒนธรรม ๑.๗ งานพัฒนาชุมชนและสังคมสงเคราะห์ ๑.๘ งานธุรการและสารบรรณ	*สมควรพิจารณา ๒ รับ เป็น ก อ ง การศึกษา ศาสนา และวัฒนธรรมเพื่อ รองรับภารกิจการ ถ่ายโอนและกำหนด โครงสร้างเพื่อ เตรียมความพร้อม การขยายงานด้าน การศึกษา *พิจารณากำหนด ฝ่าย จำนวน ๒ ฝ่าย
๒ กองคลัง ๒.๑ งานการเงินและบัญชี ๒.๒ งานพัสดุและทะเบียนทรัพย์สิน ๒.๓ งานธุรการและสารบรรณ ฝ่ายพัฒนารายได้ ๒.๔ งานผลประโยชน์และกิจการพาณิชย์ ๒.๕ งานแผนที่ภาษี	๒ กองคลัง ๒.๑ งานการเงินและบัญชี ๒.๒ งานพัสดุและทะเบียนทรัพย์สิน ๒.๓ งานธุรการและสารบรรณ ฝ่ายพัฒนารายได้ ๑) งานผลประโยชน์และกิจการพาณิชย์ ๒) งานแผนที่ภาษี	
๓. กองช่าง ๓.๑ งานสาธารณูปโภค ๓.๒ งานสถานที่และไฟฟ้าสาธารณะ ๓.๓ งานธุรการและสารบรรณ ฝ่ายแบบแผนและก่อสร้าง ๓.๔ งานวิศวกรรม ๓.๕ งานผังเมืองและควบคุมอาคาร	๓. กองช่าง ๓.๑ งานสาธารณูปโภค ๓.๒ งานสถานที่และไฟฟ้าสาธารณะ ๓.๓ งานธุรการและสารบรรณ ฝ่ายแบบแผนและก่อสร้าง ๑) งานวิศวกรรม ๒) งานผังเมืองและควบคุมอาคาร	

๔.๑ โครงสร้าง เทศบาลตำบลหนองหอย (ต่อ)

โครงสร้างตามแผนอัตรากำลังปัจจุบัน	โครงสร้างตามแผนอัตรากำลังใหม่	หมายเหตุ
<p>๔. กองสาธารณสุขและสิ่งแวดล้อม</p> <p>๔.๑ งานสุขาภิบาลและสิ่งแวดล้อม</p> <p>๔.๒ งานป้องกันและควบคุมโรคติดต่อ</p> <p>๔.๓ งานส่งเสริมสุขภาพ</p> <p>๔.๔ งานธุรการ</p>	<p>๔. กองสาธารณสุขและสิ่งแวดล้อม</p> <p>๔.๑ งานสุขาภิบาลและสิ่งแวดล้อม</p> <p>๔.๒ งานป้องกันและควบคุมโรคติดต่อ</p> <p>๔.๓ งานส่งเสริมสุขภาพ</p> <p>๔.๔ งานธุรการและสารบรรณ</p>	<p>* เห็น ความ พิจารณา กำหนด ฝ่ายบริหารงาน สาธารณสุข จำนวน ๑ ฝ่าย</p>
<p>๕. หน่วยงานตรวจสอบภายใน</p>	<p>๕. หน่วยงานตรวจสอบภายใน</p>	

๘.๒ การวิเคราะห์การกำหนดตำแหน่ง

ตามที่เทศบาลตำบลหนองหอย ได้ทำการวิเคราะห์ภารกิจและปริมาณงาน และจัดทำโครงสร้างอัตรากำลังใหม่ โดยการวิเคราะห์เพื่อประมาณการใช้อัตรากำลังพนักงานเทศบาล ในอนาคตว่าในระยะเวลา ๓ ปี ต่อไปข้างหน้าจะมีการใช้จำนวนพนักงานเทศบาลเท่าใด จึงเหมาะสมกับภารกิจและปริมาณงาน และเพื่อให้คุ้มค่าต่อการใช้จ่ายงบประมาณ ของเทศบาลตำบลหนองหอยมากที่สุด ทั้งนี้ เพื่อส่งเสริมให้การบริหารงานเป็นไปด้วยประสิทธิภาพและประสิทธิผล ตลอดจนสามารถรองรับภารกิจการถ่ายโอนในอนาคตอันใกล้ โดยนำผลการวิเคราะห์ตำแหน่งมากรอกข้อมูลลงในกรอบอัตรากำลัง ๓ ปี ดังนี้

กรอบอัตรากำลัง ๓ ปี ระหว่างปี พ.ศ. ๒๕๖๑ - ๒๕๖๓

ตาราง ที่ ๔.๒.๑

ส่วนราชการ	กรอบ อัตรากำลัง เดิม	อัตราตำแหน่งที่คาดว่าจะ ต้องใช้ในช่วงระยะเวลา ๓ ปี ข้างหน้า			เพิ่ม/ลด			หมายเหตุ
		๒๕๖๑	๒๕๖๒	๒๕๖๓	๒๕๖๑	๒๕๖๒	๒๕๖๓	
นักบริหารงานท้องถิ่น ระดับกลาง (ปลัดเทศบาล)	๑	๑	๑	๑	-	-	-	
นักบริหารงานท้องถิ่น ระดับต้น (รองปลัดเทศบาล)	๑	๑	๑	๑	-	-	-	
นักวิชาการตรวจสอบภายใน (ปก./ชก)	๑	๑	๑	๑	-	-	-	
รวม	๓	๓	๓	๓	-	-	-	
สำนักปลัดเทศบาล								
นักบริหารงานทั่วไป ระดับต้น (หัวหน้าสำนักปลัดเทศบาล)	๑	๑	๑	๑	-	-	-	
นักวิเคราะห์นโยบายและแผน (ปก./ชก)	๒	๒	๒	๒	-	-	-	
นักทรัพยากรบุคคล (ปก./ชก)	๑	๑	๑	๑	-	-	-	
นักวิชาการศึกษา (ปก./ชก)	๑	๑	๑	๑	-	-	-	
นิติกร (ปก./ชก)	๑	๑	๑	๑	-	-	-	
นักพัฒนาชุมชน (ปก./ชก)	๑	๑	๑	๑	-	-	-	
นักจัดการงานทะเบียนและบัตร (ปก./ชก)	๑	๑	๑	๑	-	-	-	
นักจัดการงานทั่วไป (ปก./ชก)	๑	๑	๑	๑	-	-	-	
เจ้าพนักงานป้องกันและบรรเทาสาธารณภัย (ชง./ปง.)	๑	๑	๑	๑	-	-	-	
เจ้าพนักงานธุรการ (ปง./ชง.)	๑	-	-	-	-๑	-	-	ยุบเลิก
พนักงานจ้างตามภารกิจ								
ผู้ช่วยเจ้าพนักงานธุรการ	๑	๑	๑	๑	-	-	-	
ผู้ช่วยเจ้าพนักงานธุรการ (สภา)	๑	๑	๑	๑	-	-	-	
ผู้ช่วยเจ้าพนักงานธุรการ	๑	๑	๑	๑	-	-	-	
ผู้ช่วยครูผู้ดูแลเด็ก	๒	๒	๒	๒	-	-	-	
พนักงานจ้างตามภารกิจ								
พนักงานขับรถยนต์	๒	๑	๑	๑	-๑	-	-	ว่างให้ ยุบเลิก ๑ อัตรา
พนักงานดับเพลิง	๓	๓	๓	๓	-	-	-	
พนักงานจ้างทั่วไป								
คนงานดับเพลิง	๒	๒	๒	๒	-	-	-	
นักรถการโรง	๑	๑	๑	๑	-	-	-	
คนงานทั่วไป	๔	๔	๔	๔	-	-	-	
รวม	๒๔	๒๖	๒๖	๒๖	-๒	-	-	

กรอบอัตรากำลัง ๓ ปี ระหว่างปี พ.ศ. ๒๕๖๑ - ๒๕๖๓

ตาราง ที่ ๔.๒.๒

ส่วนราชการ	กรอบ อัตรากำลัง เดิม	อัตราตำแหน่งที่คาดว่าจะ ต้องใช้ในช่วงระยะเวลา ๓ ปี ข้างหน้า			เพิ่ม/ลด			หมายเหตุ
		๒๕๖๑	๒๕๖๒	๒๕๖๓	๒๕๖๑	๒๕๖๒	๒๕๖๓	
กองคลัง								
นักบริหารงานการคลัง ระดับต้น (ผู้อำนวยการกองคลัง)	๑	๑	๑	๑	-	-	-	
นักบริหารงานการคลัง ระดับต้น (หัวหน้าฝ่ายพัฒนารายได้)	๑	๑	๑	๑	-	-	-	ว่างเดิม
นักวิชาการเงินและบัญชี (ปก./ชก)	๒	๒	๒	๒	-	-	-	
นักวิชาการคลัง (ปก./ชก)	๑	๑	๑	๑	-	-	-	
นักวิชาการพัสดุ (ปก./ชก.)	-	๑	๑	๑	+๑	-	-	กำหนดเพิ่ม
เจ้าพนักงานธุรการ (ปง./ชง.)	๑	๑	๑	๑	-	-	-	
เจ้าพนักงานจัดเก็บรายได้ (ปง./ชง.)	๒	๒	๒	๒	-	-	-	
เจ้าพนักงานการเงินและบัญชี (ปง./ชง.)	๑	-	-	-	-๑	-	-	ยุบเลิก
เจ้าพนักงานพัสดุ (ปง./ชง.)	๑	๑	๑	๑	-	-	-	ว่างเดิม
พนักงานจ้างตามภารกิจ								
ผู้ช่วยเจ้าพนักงานจัดเก็บรายได้	๑	๑	๑	๑	-	-	-	
พนักงานจ้างทั่วไป								
คนงานทั่วไป	๑	-	-	-	-๑	-	-	ว่าง ให้ยุบเลิก
รวม	๑๒	๑๑	๑๑	๑๑	-๑	-	-	
กองช่าง								
นักบริหารงานช่าง ระดับต้น (ผู้อำนวยการกองช่าง)	๑	๑	๑	๑	-	-	-	
นักบริหารงานช่าง ระดับต้น (หัวหน้าฝ่ายแบบแผนและก่อสร้าง)	๑	๑	๑	๑	-	-	-	
วิศวกรโยธา (ปก./ชก)	๑	๑	๑	๑	-	-	-	ว่างเดิม
วิศวกรไฟฟ้า (ปก./ชก)	๑	-	-	-	-๑	-	-	ยุบเลิก
นายช่างไฟฟ้า (ปง./ชง.)	๑	๑	๑	๑	-	-	-	
นายช่างโยธา (อาวุโส)	๒	๒	๒	๒	-	-	-	
นายช่างโยธา (ปง./ชง.)	๑	๑	๑	๑	-	-	-	
เจ้าพนักงานธุรการ (ปง./ชง.)	๑	-	-	-	-๑	-	-	ยุบเลิก

กรอบอัตรากำลัง ๓ ปี ระหว่างปี พ.ศ. ๒๕๖๑ - ๒๕๖๓

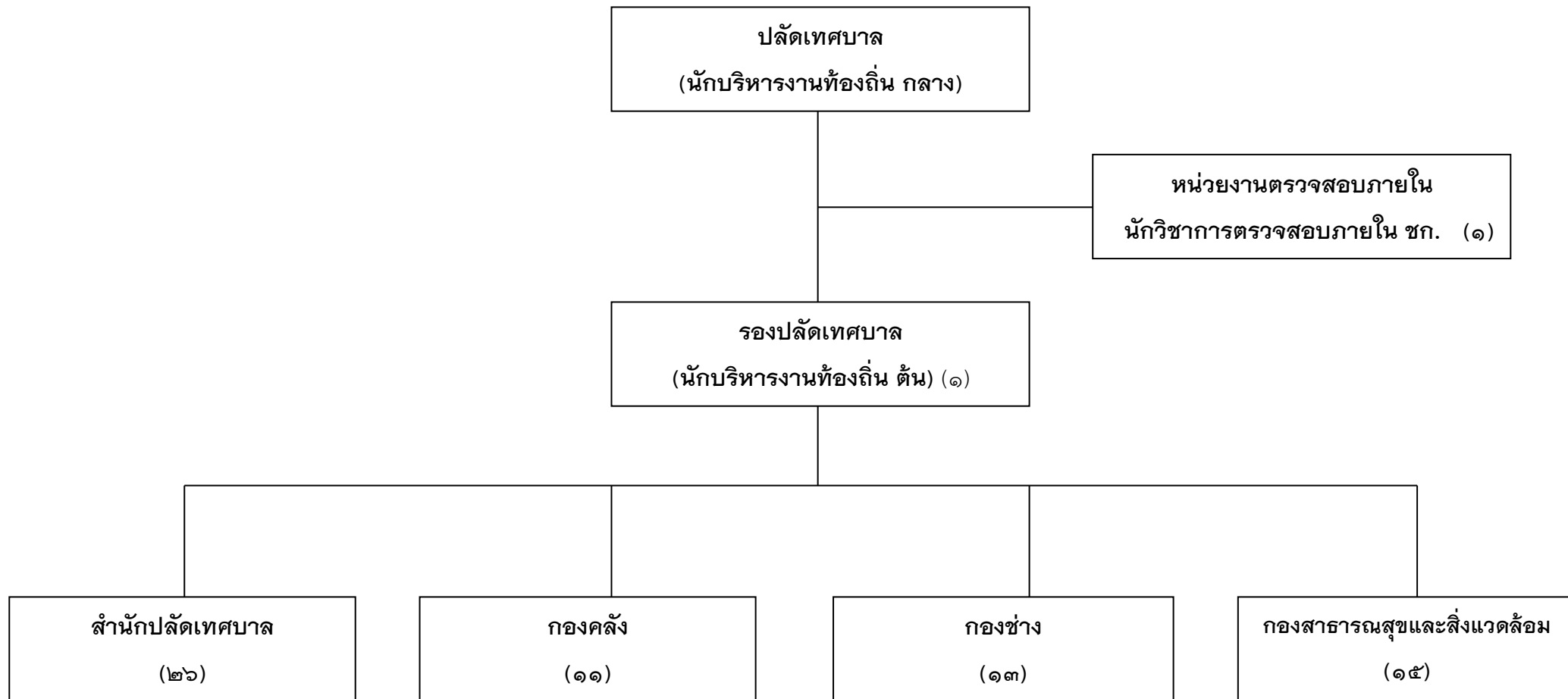
ตาราง ที่ ๘.๒.๓

ส่วนราชการ	กรอบ อัตรากำลัง เต็ม	อัตราตำแหน่งที่คาดว่าจะ ต้องใช้ในช่วงระยะเวลา ๓ ปี ข้างหน้า			เพิ่ม/ลด			หมายเหตุ
		๒๕๖๑	๒๕๖๒	๒๕๖๓	๒๕๖๑	๒๕๖๒	๒๕๖๓	
พนักงานจ้างตามภารกิจ								
ผู้ช่วยเจ้าพนักงานธุรการ	๑	๑	๑	๑	-	-	-	
ผู้ช่วยนายช่างเครื่องยนต์	๑	๑	๑	๑	-	-	-	
พนักงานจ้างทั่วไป								
คนงานทั่วไป	๕	๔	๔	๔	-๑	-	-	ยุบเลิก ๑ อัตรา
รวม	๑๖	๑๓	๑๓	๑๓	-๓	-	-	
กองสาธารณสุขและสิ่งแวดล้อม								
นักบริหารงานสาธารณสุขและสิ่งแวดล้อม ระดับต้น (ผู้อำนวยการกองสาธารณสุขและสิ่งแวดล้อม)	๑	๑	๑	๑	-	-	-	
นักวิชาการสุขาภิบาล (ปก./ชก)	๑	๑	๑	๑	-	-	-	
นักวิชาการสาธารณสุข (ปก./ชก)	-	๑	๑	๑	+๑	-	-	กำหนด เพิ่ม
เจ้าพนักงานธุรการ (ปง./ชง.)	๑	-	-	-	-๑	-	-	ยุบเลิก
พนักงานจ้างตามภารกิจ								
พนักงานขับรถขยะ	๒	๒	๒	๒	-	-	-	
พนักงานจ้างทั่วไป								
คนงานประจำรถขยะ	๙	๙	๙	๙	-	-	-	
คนงานทั่วไป	๓	๑	๑	๑	-๒	-	-	ว่างให้ยุบ ๒ อัตรา
รวม	๑๓	๑๕	๑๕	๑๕	-๒	-	-	
รวมทั้งหมด	๓๖	๒๘	๒๘	๒๘	-๕	-	-	

๑๐. แผนภูมิโครงสร้างการแบ่งส่วนราชการตามแผนอัตรากำลัง ๓ ปี

โครงสร้างส่วนราชการเทศบาลตำบลหนองหอย

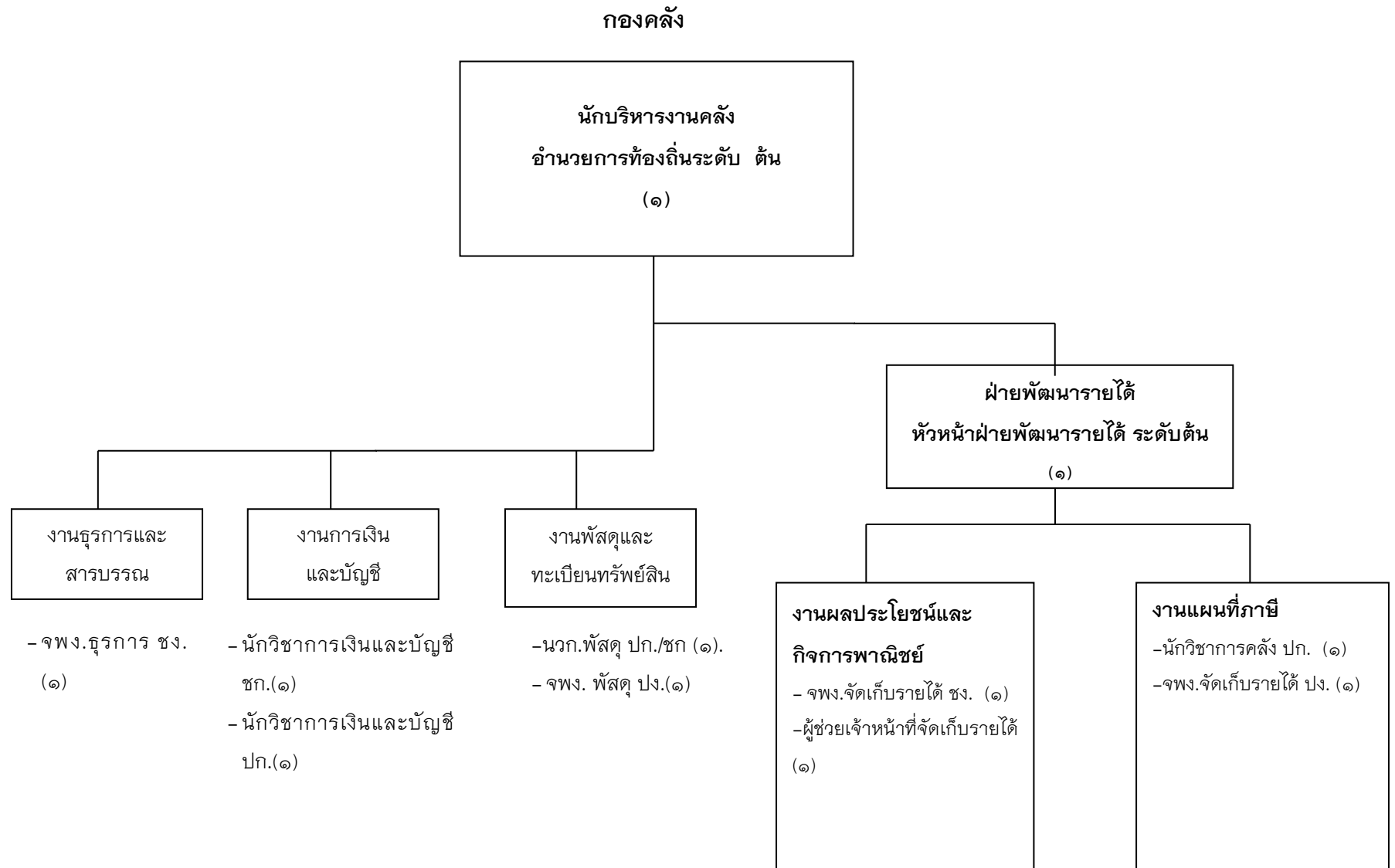
อำเภอเมืองเชียงใหม่ จังหวัดเชียงใหม่

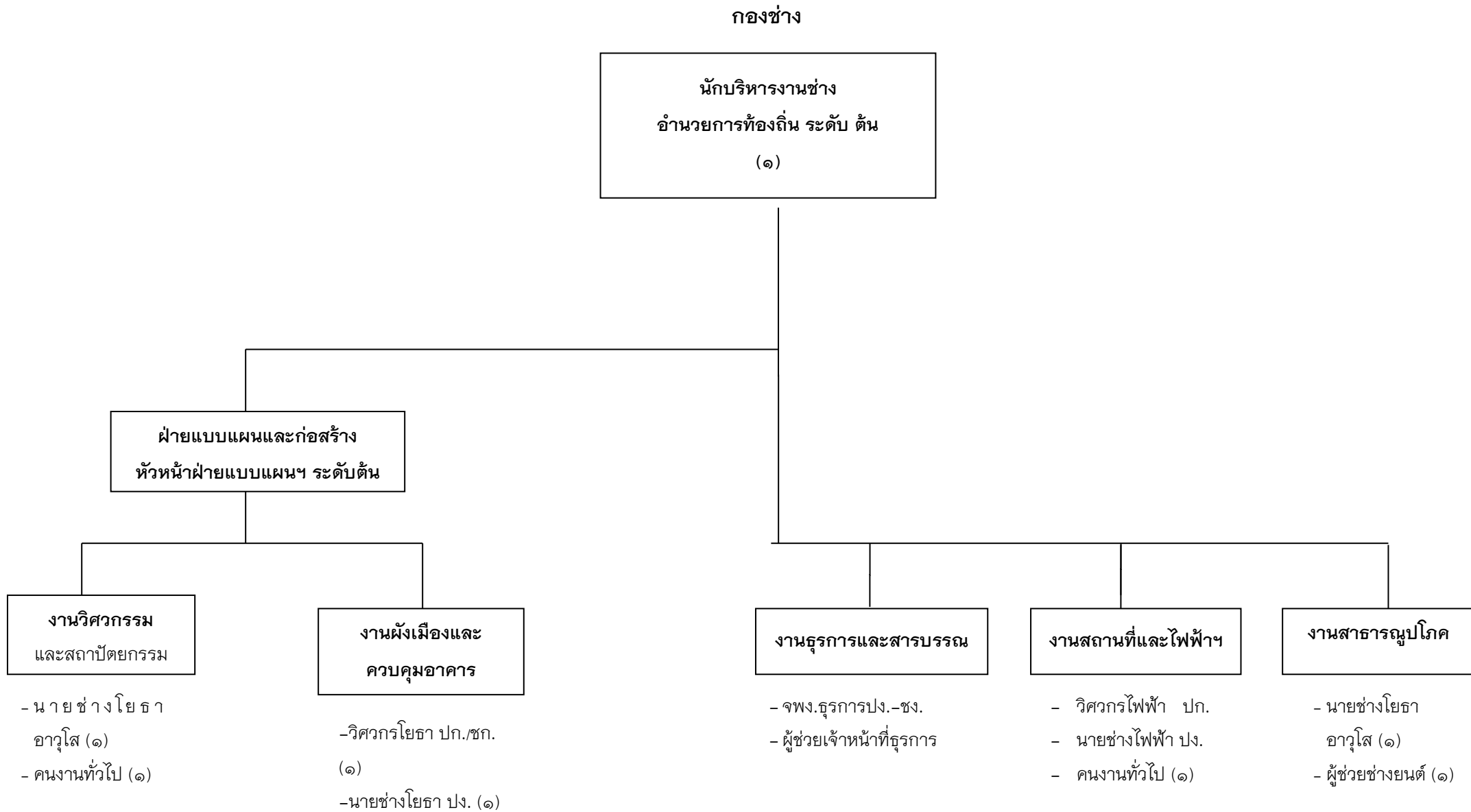


สำนักปลัดเทศบาล

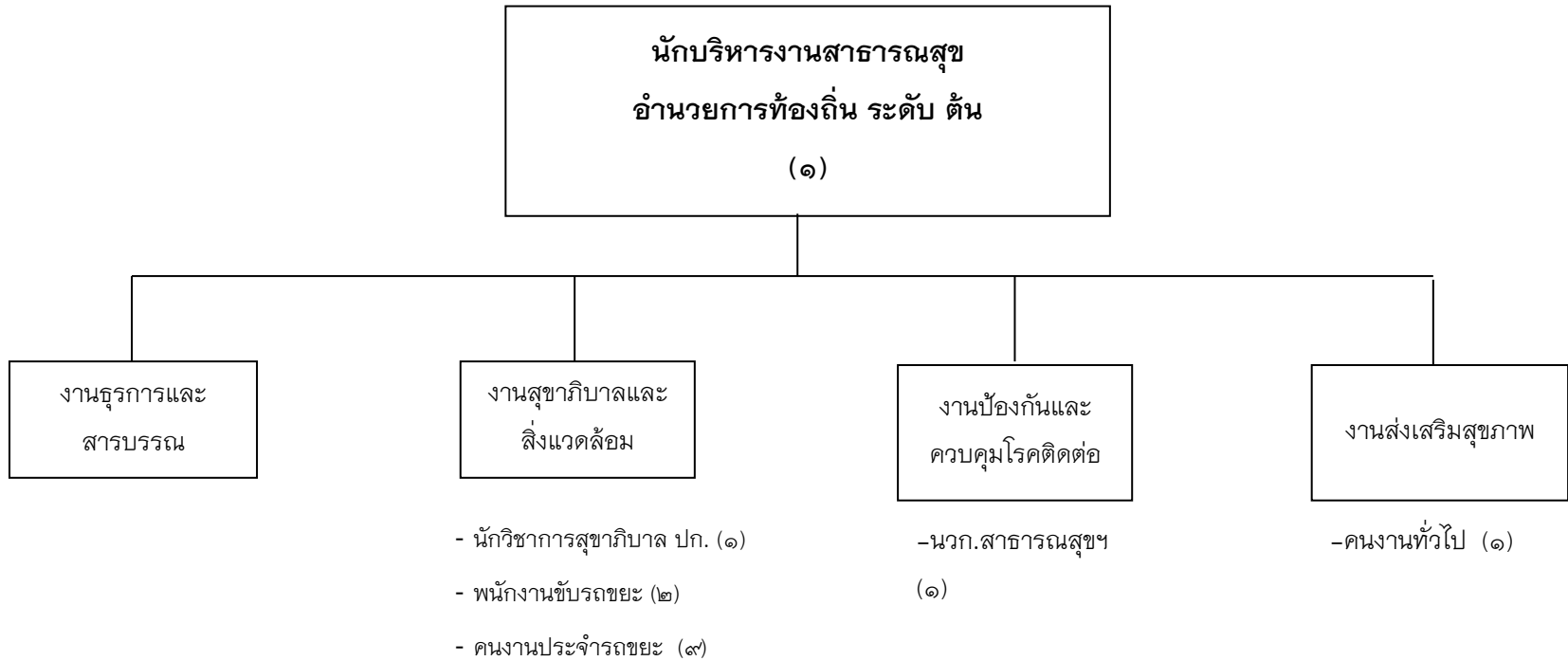
นักบริหารงานทั่วไป
 อำนวยการท้องถิ่นระดับ ต้น
 (๑)







กองสาธารณสุขและสิ่งแวดล้อม



๑๒. แนวทางการพัฒนาพนักงานเทศบาล

เทศบาลตำบลหนองหอย ได้กำหนดแนวทางการพัฒนาข้าราชการหรือพนักงานส่วนท้องถิ่น ลูกจ้าง และพนักงานจ้างทุกตำแหน่ง ได้มีโอกาสได้รับการพัฒนาเพื่อเพิ่มพูนความรู้ ทักษะทัศนคติที่ดี มีคุณธรรมและจริยธรรม อันจะทำให้การปฏิบัติหน้าที่ของข้าราชการหรือพนักงานส่วนท้องถิ่นและลูกจ้าง เป็นไปอย่างมีประสิทธิภาพ ประสิทธิผล โดยจัดทำแผนพัฒนาข้าราชการหรือพนักงานส่วนท้องถิ่นตามที่ กฎหมายกำหนด โดยมีระยะเวลา ๓ ปี ตามรอบของแผนอัตรากำลัง ๓ ปี การพัฒนานอกจากจะ พัฒนาความรู้ทั่วไปในการปฏิบัติงานงาน ด้านความรู้และทักษะเฉพาะของงานในแต่ละตำแหน่ง ด้านการบริหาร ด้านคุณสมบัติส่วนตัว และด้านคุณธรรมและจริยธรรมแล้ว เทศบาลตำบลหนองหอยต้อง ตระหนักถึงการพัฒนาตามนโยบายแห่งรัฐ คือ การพัฒนาไปสู่ Thailand ๔.๐ ดังนั้น เทศบาลตำบล หนองหอยจึงจำเป็นต้องพัฒนาระบบราชการไปสู่ยุค ๔.๐ เช่นกันโดยกำหนดแนวทางการพัฒนาบุคลากร เพื่อส่งเสริมการทำงานโดยยึดหลักธรรมาภิบาล เพื่อประโยชน์สุขของประชาชนเป็นหลัก กล่าวคือ

๑. เป็นองค์กรที่เปิดกว้างและเชื่อมโยงกัน ต้องมีความเปิดเผยโปร่งใส ในการทำงานโดย บุคคลภายนอกสามารถเข้าถึงข้อมูลข่าวสารของทางราชการหรือมีการแบ่งปันข้อมูลซึ่งกันและกัน และสามารถตรวจสอบการทำงานได้ตลอดจนเปิดกว้างให้กลไกหรือภาคส่วนอื่นๆ เช่น ภาคเอกชน ภาค ประชาสังคมได้เข้ามามีส่วนร่วมและโอนถ่ายภารกิจที่ภาครัฐไม่ควรดำเนินการเองออกไปให้แก่ภาคส่วน อื่นๆ เป็นผู้รับผิดชอบดำเนินการแทน โดยการจัดระเบียบความสัมพันธ์ในเชิงโครงสร้างให้สอดคล้องกับ การทำงานในแนวระนาบในลักษณะของเครือข่ายมากกว่าตามสายการบังคับบัญชาในแนวตั้ง ขณะเดียวกันก็ต้องเชื่อมโยงการทำงานภายในภาครัฐด้วยกันเองให้มีเอกภาพและสอดคล้องกัน ไม่ ว่าจะเป็นราชการบริหารส่วนกลาง ส่วนภูมิภาค และส่วนท้องถิ่นด้วยตนเอง

๒. ยึดประชาชนเป็นศูนย์กลาง ต้องทำงานในเชิงรุกและมองไปข้างหน้า โดยตั้งคำถามกับตนเอง เสมอว่าประชาชนจะได้อะไร มุ่งเน้นแก้ไขปัญหาความต้องการและตอบสนองความต้องการของประชาชน โดยไม่ต้องรอให้ประชาชนเข้ามาติดต่อขอรับบริการหรือร้องขอความช่วยเหลือ รวมทั้งใช้ประโยชน์จาก ข้อมูลของทางราชการและระบบดิจิทัลสมัยใหม่ในการจัดบริการสาธารณะที่ตรงกับความต้องการของ ประชาชน พร้อมทั้งอำนวยความสะดวกโดยมีการใช้บริการของเทศบาลได้ตลอดเวลาตามความต้องการ ของตนและผ่านการติดต่อได้หลายช่องทางผสมผสานกัน ไม่ว่าจะติดต่อมาด้วยตนเอง อินเทอร์เน็ต เว็บไซต์ โซเชียลมีเดีย หรือแอปพลิเคชันทางโทรศัพท์มือถือ เป็นต้น

๓. องค์กรที่มีขีดสมรรถนะสูงและทันสมัย ต้องทำงานอย่างเตรียมการไว้ล่วงหน้ามีการวิเคราะห์ ความเสี่ยง สร้างนวัตกรรมหรือความคิดริเริ่มและประยุกต์องค์ความรู้ในแบบสหสาขาวิชาเข้ามาใช้ในการ ตอบโต้กับโลกแห่งการเปลี่ยนแปลงอย่างฉับพลัน เพื่อสร้างคุณค่ามีความยืดหยุ่น และความสามารถใน การตอบสนองกับสถานการณ์ต่างๆ ได้อย่างทันเวลาตลอดจนเป็นองค์การที่มีขีดสมรรถนะสูง และปรับตัว เข้าสู่สภาพความเป็นสำนักงานสมัยใหม่ รวมทั้งทำให้บุคลากรมีความผูกพันต่อการปฏิบัติราชการ และ ปฏิบัติหน้าที่ได้อย่างเหมาะสมกับบทบาทของตน

เทศบาลตำบลหนองหอย จึงได้กำหนดแนวทางการพัฒนาพนักงานและลูกจ้างของเทศบาลเพื่อเพิ่มพูนความรู้ ทักษะ ทักษะที่ดี มีคุณธรรมและจริยธรรม อันจะทำให้การปฏิบัติหน้าที่ของพนักงานและลูกจ้างของเทศบาลเป็นไปอย่างมีประสิทธิภาพ โดยให้พนักงานและลูกจ้างของเทศบาลทุกคนทุกตำแหน่งได้มีโอกาสที่จะได้รับการพัฒนาภายในช่วงระยะเวลาตามแผนอัตรากำลัง ๓ ปี (พ.ศ. ๒๕๖๑ - ๒๕๖๓) โดยมีรายละเอียดปรากฏตามร่างแผนพัฒนาพนักงานเทศบาลประจำปีงบประมาณ ๒๕๖๑-๒๕๖๓

๑๓. ประกาศคุณธรรมจริยธรรมของพนักงานเทศบาล

รัฐธรรมนูญแห่งราชอาณาจักรไทย พุทธศักราช ๒๕๕๐ มาตรา ๒๗๙ บัญญัติให้มีประมวลจริยธรรมเพื่อกำหนดมาตรฐานทางจริยธรรมของผู้ดำรงตำแหน่งทางการเมือง ข้าราชการและเจ้าหน้าที่ของรัฐเพื่อป้องกันการทุจริตและประพฤติมิชอบและเสริมสร้างประสิทธิภาพในการปฏิบัติหน้าที่ ดังนั้น เพื่อให้พนักงานเทศบาลและลูกจ้างของเทศบาลมีความประพฤติดีมีจิตสำนึกที่ดีในการปฏิบัติงานในหน้าที่ ด้วยความเสียสละ มีความอดทน มีความเป็นธรรม ให้บริการประชาชนอย่างเสมอภาค มีความซื่อสัตย์ สุจริตและมีคุณธรรม ซึ่งจะ เป็นปัจจัยให้การบริหารราชการบรรลุเป้าหมายและประชาชนได้รับประโยชน์สูงสุด และประเทศชาติเจริญรุ่งเรือง จึงจัดทำประกาศประมวลคุณธรรมและจริยธรรมของข้าราชการเทศบาลตำบลหนองหอยไว้เป็นมาตรฐานความประพฤติ การรักษาวินัย เพื่อรักษาไว้ซึ่งศักดิ์ศรี ชื่อเสียงเกียรติคุณของพนักงานและลูกจ้างของเทศบาลตำบลหนองหอยยึดเป็นแนวทางปฏิบัติงาน ดังนี้

๑. ยึดมั่นในคุณธรรมและจริยธรรม

๒. การมีจิตสำนึกที่ดี ซื่อสัตย์ สุจริต และรับผิดชอบ

๓. การยึดถือประโยชน์ของประเทศชาติเหนือกว่าประโยชน์ส่วนตน และไม่มีผลประโยชน์ทับซ้อน

๔. การยืนหยัดทำในสิ่งที่ถูกต้อง เป็นธรรม และถูกกฎหมาย

๕. การให้บริการแก่ประชาชนด้วยความรวดเร็ว มีอัธยาศัย และไม่เลือกปฏิบัติ

๖. การให้ข้อมูลข่าวสารแก่ประชาชนอย่างครบถ้วน ถูกต้อง และไม่บิดเบือนข้อเท็จจริง

๗. การมุ่งผลสัมฤทธิ์ของงาน รักษามาตรฐาน มีคุณภาพโปร่งใส และตรวจสอบได้

๘. การยึดมั่นในระบอบประชาธิปไตยอันมีพระมหากษัตริย์ทรงเป็นประมุข

๙. ยึดมั่นในหลักจรรยาวิชาชีพขององค์กร

ทั้งนี้ การฝ่าฝืนหรือไม่ปฏิบัติตามมาตรฐานทางจริยธรรม ให้ถือว่าเป็นการกระทำผิดทางวินัย

